

U / U

unicorn / unicron

IDENTIFIKAČNÍ ÚDAJE

Architektonická studie
Skatepark Bratislava-Rača v lokalitě Ul. Púchovská
k.ú. Rača (805866), obec Bratislava-Rača , parcela C č.475/10

OBJEDNATEL

Městská část Bratislava-Rača
Kubačova 21
831 06 Bratislava

ZPRACOVATEL

U / U Studio (Unicorn / Unicron)
Zborovská 619/49
150 00 Praha, Malá Strana
Prague

+420 721 262 687
info@uustudio.cz
uustudio.cz

Ing. Martin Hrouda
František König
Kryštof Zika
Ing. Arch. et Ing. Jiří Kotal

”

Dobré město je
jako dobrý večírek.
Hosté zůstávají,
když se baví.

- Jan Gehl

U / U studio je složené z architektů, grafických designérů a stavebního inženýra, které spojuje skateboarding, který stále aktivně provozují.

Naší filozofií je zapojit skateboarding do veřejného prostoru tak, aby vznikl co nejatraktivnější sociální prostor jak pro jezdce, tak i pro širší veřejnost. Naše návrhy jsou inovativní, profesionální a šité na míru danému místu.

Místa námi navržená neslouží jenom pro skateboarding, ale i jako veřejný prostor vybízející k sociální interakci. Spojujeme slova kvalitní architektura, urbanismus a skatepark.

Stavební zásahy nutné pro zavedení skateboardingu do již existujícího nebo do budoucího veřejného prostoru jsou relativně levné a lehké na provedení. Skatovatelné překážky jsou v podstatě elementy městského mobiliáře.

Jejich drobná úprava a návrh (zvolení vhodného materiálu, úprava terénu atd..) může z místa udělat daleko zajímavější prostor tím, že se do místa přinese život přes skateboarding.

Kromě zřejmých fyzických výhod skateboardingu, skateboarding též uvolňuje, představuje sociální aspekty se socializovat, sebevyjádření, sebe-poznání, podporuje kreativitu, svobodu a zlepšuje mentální zdraví jedince.



ČLENOVÉ

Ing. Martin Hrouda
František König
Kryštof Zika
Ing. Arch. et Ing. Jiří Kotal

6/2014	-	založení U / U Studia (Unicorn / Unicron)	5/2017	-	vítězný návrh v participativním rozpočtu Prahy 3 - skatepark Na Pražačce
8/2014	-	vítězný návrh skateparku pod Trojským mostem - studie	6/2017	-	vypracování studie skateparku v Čakovících, Praha
2/2015	-	studie skateparku v Pardubicích	7/2017	-	vypracování studie skateparku v Černošicích
5/2015	-	vítězný návrh v participativním rozpočtu Prahy 10 - skatepark Botič	8/2017	-	vypracování prováděcí dokumentace skateparku v Čakovících, Praha
1/2016	-	studie a vypracování dokumentace pro stavební povolení skateparku ve spolupráci s firmou Fiveramps skateparks v Ostravě	12/2017	-	vypracování studie skatepark v České Lípě
8/2016	-	studie a vypracování prováděcí dokumentace skateparku ve Štúrově, SK	2/2018	-	vypracování studie volnočasového areálu ve Štětí
1/2017	-	vypracování studie skateparku v Popradu, SK	6/2018	-	spolukurátor výstavy Landskatę v rámci Landscape festivalu v Praze 2018
5/2017	-	spolupráce s firmou Fiveramps sk. na dokumentaci pro územní a stavební povolení s podrobností dokumentace pro realizace stavby skateparku v Popradu, SK	9/2018	-	realizace skateparku v Praze - Čakovících
			4/2019	-	vypracování studie pro aktivaci Mírového náměstí v Bílině
			5/2019	-	vypracování studie skateparku v Řeporyjích

U / U V MÉDIÍCH

<https://theproductofboardom.com/2017/11/24/u-u-studio-v-kodani/>
<http://www.skaterock.cz/rubriky/rozhovory/s-martinem-hroudou-o-mozny-budoucnosti-skateparku-u-nas/>
<http://www.pechakucha.org/cities/zdar-nad-sazavou/events/572a2b1d168963df8200000e>
<http://www.skaterock.cz/skateboarding/zlaty-cesky-rucicky-na-diy-misi-v-maroku-jirka-kotal/>
<http://www.mladiobcane.cz/?page=clanek&idopic=1&idopic=Municipalita&id=42>



URBAN PARK TBILISKA, BRATISLAVA RAČA

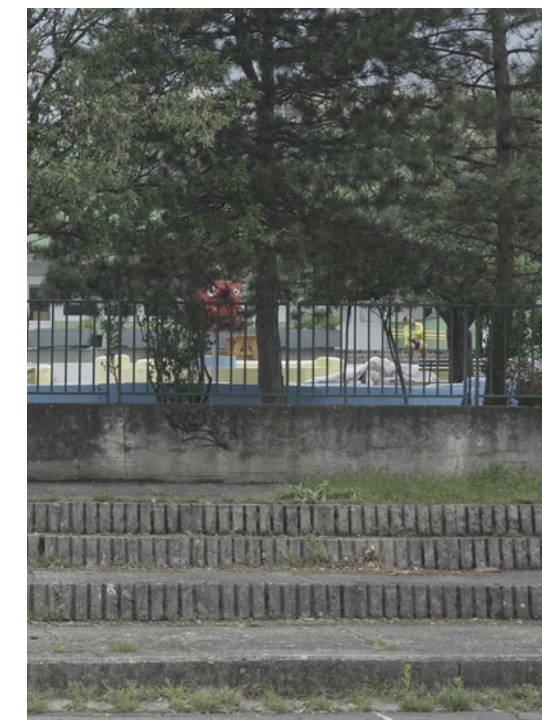
architektonická studie

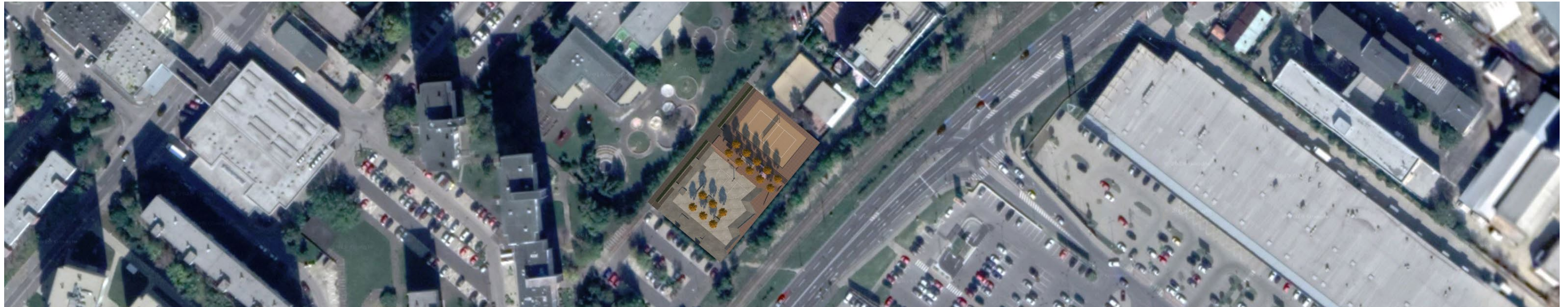
Řešené území se nachází na parcele C číslo 475/190 (vlastnické právo město Bratislava) na katastrálním území Rača, přičemž návrh volnočasového areálu určeného pro všechny věkové kategorie je situován na dvou třetinách této parcely. Pozemek v současné době nesplňuje dostatečně svoji funkci sportoviště a ve stávajícím stavu ho nelze považovat za plnohodnotný sportovní areál. Chybějící zázemí a nesprávný povrch nejsou jediné překážky bránící v plnohodnotném využití pozemku.

Jelikož je místo zastaralé a nelákává svojí podobou k návštěvě (např. popraskaná stará asfaltová plocha a poničený basketbalový koš) se v reakci na tento stav rozhodla Městská část Bratislava - Rača území uprostřed panelových domů, školky, školy revitalizovat a zaktivovat.

Místo v současné podobě nevyužívá dostatečně svého potenciálu stát se centrálním veřejným prostranstvím pro okolní zástavbu.

Pozemek je obklopen po celém svém obvodu alejí zeleně, panelovými domy, které stojí na parcele 475/37, 475/36, 475/35, 475/19, 475/20, 475/21 a mateřské školky, která stojí na parcele 475/8. Celková plocha území je 2745 m² z toho námi revitalizovaná plocha je 1414 m².





SEZNAM VSTUPNÍCH PODKLADŮ

- Katastrální mapa řešeného území
- Platný územní plán
- Projednané zadání uvažovaného záměru
- Fotodokumentace pořízená na místě

ÚDAJE O SOULADU S ÚZEMNĚ PLÁNOVACÍ DOKUMENTACÍ A DODRŽENÍ OBCNÝCH POŽADAVKŮ NA VYUŽITÍ ÚZEMÍ

Způsob využití pozemku je dle platného územního plánu veden jako ostatní plochy, funkce využití území sport a tělovýchova.

Návrh Urban parku – Tbiliska je v souladu s územně plánovací dokumentací a splňuje hlavní zásady prostorového řešení uvedené v územním plánu. Respektuje stávající plochu, vztahy v území, zanechává její způsob využití a samotnou rekonstrukci plochy její funkci podporuje.

ARCHITEKTONICKÉ, DISPOZIČNÍ A KONSTRUKČNÍ ŘEŠENÍ



Nový návrh respektuje a revitalizuje současné rozvržení pozemku. Zastaralé sportoviště rekonstruuje, doplňuje o pobytové schody za dřeva a za pomoci šikmých ploch po obvodě definuje jeho hranice. Oboustranné dřevěné pobytové schody s alejí stromů rozdělují pozemek ve své třetině. Dvě třetiny pozemku slouží jako veřejný prostor (námi zasažené území) a ve zbylé třetině, které město dalo do pronájmu soukromníkovi, se počítá se zřízením sportovní hřiště ze strany soukromníka (na vizualizaci ve této studii ukázáno hřiště pro volejbal). Cílem není tyto dvě části pozemku rozdělit, ale naopak využít oboustranných pobytových schodů jako propojujícího prvku, tak aby pozemek působil sjednoceně. Dřevěné pobytové schody vytvářejí též potřebné zázemí a relax zónu Urban parku – Tbiliska. Na dřevěném podiu je též umístěna rozhledna vytvořena ze subtilní ocelové konstrukce.

Centrální část parku ponechává stávající funkci sportoviště v podobě basketbalového koše a nově svým hladkým povrchem nabízí plochu pro freestyle sporty jako je např. skateboarding, koloběžka, in-line, bmx kolo. Tato plocha je doplněna o nově

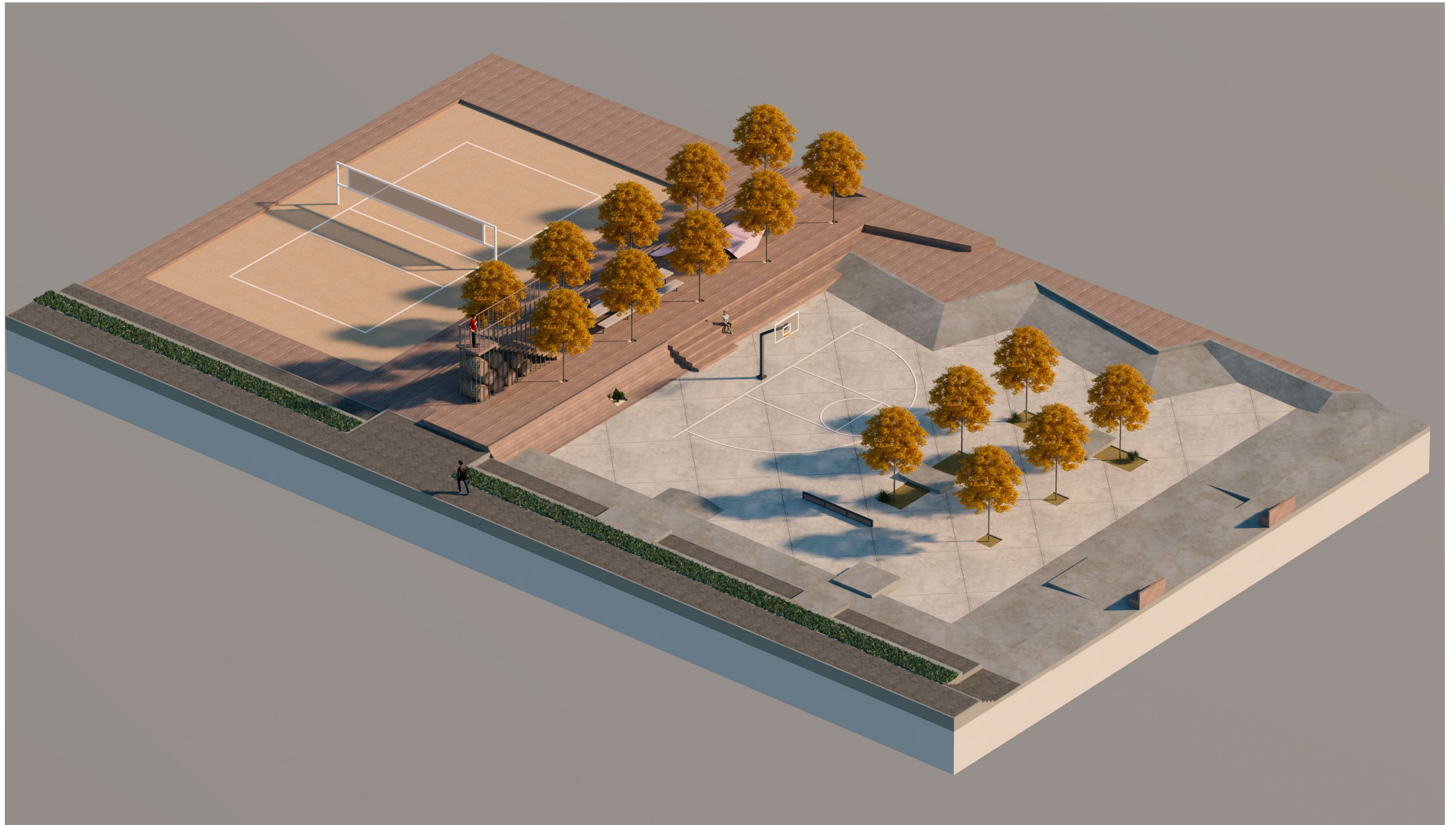
vysazené stromy, které mají poskytnout příjemný stín v letních měsících a o převážně monolitické betonové freestyle překážky. Podlaha plochy je tvořena železobetonovou skořepinou o cca tloušťce 150 mm, se zachováním stávajícího spádování vody do stran. Počítá se s využitím současné asfaltové plochy, na kterou se bude pokládat nová, výše zmíněná, betonová podlaha. Tímto řešením se ušetří za bourací práce asfaltu a následné zhuštění zeminy pro novou podlahu. Šikmé plochy po obvodě parku budou ručně hlazené, betonová podlaha bude strojně hlazená. Horní plošina šikmých prvků je tvořena ze stejného dřeva jako pobytové schody.

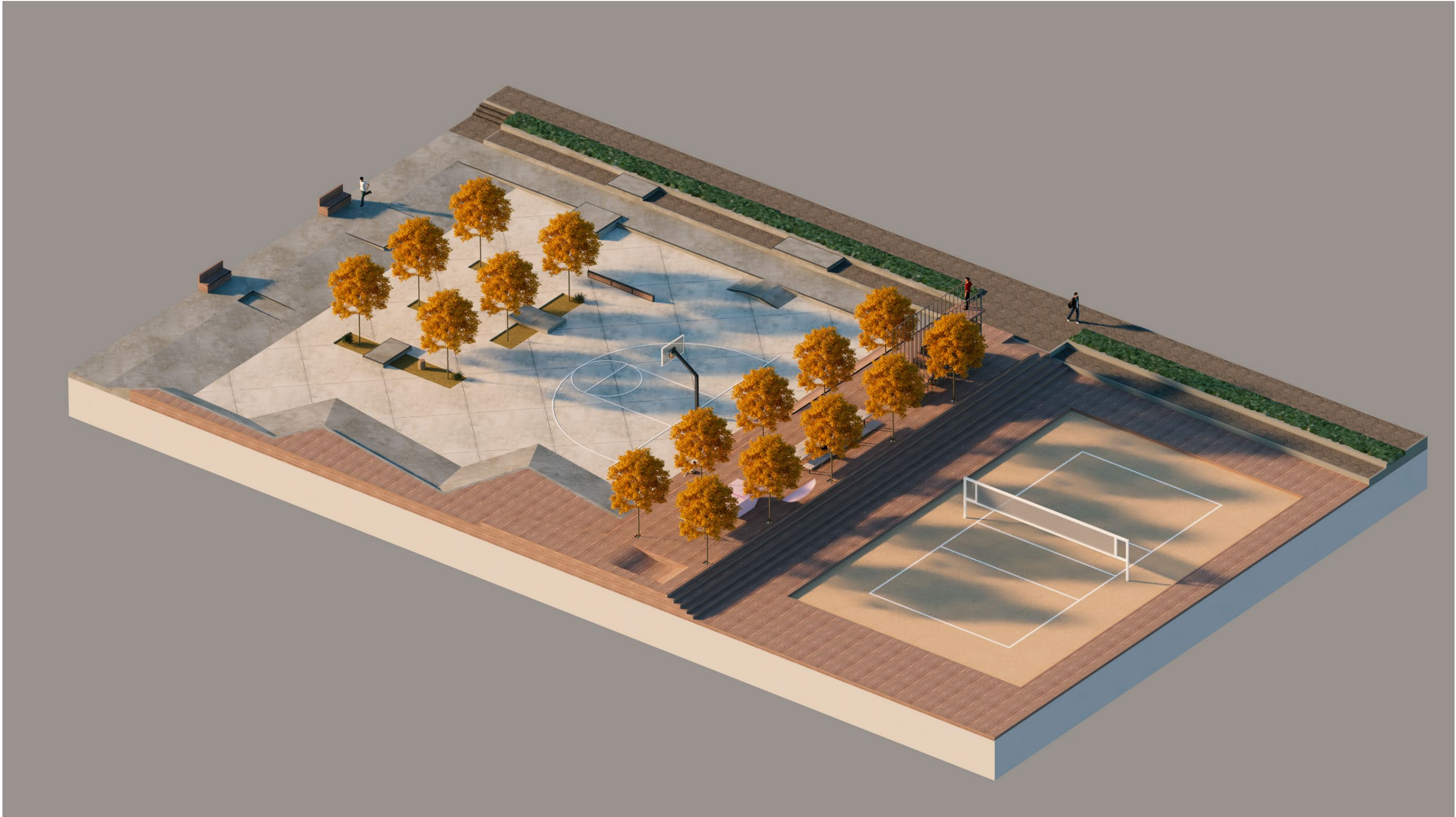
Mobiliář v relax zóně a po celém parku je tvořený ze dřeva s ocelovou podkonstrukcí. Obecně platí, že všechny prvky a materiály v parku by měly být projektově navrženy a vyrobeny ve stanoveném stylu studií, tak aby působily sjednoceně.

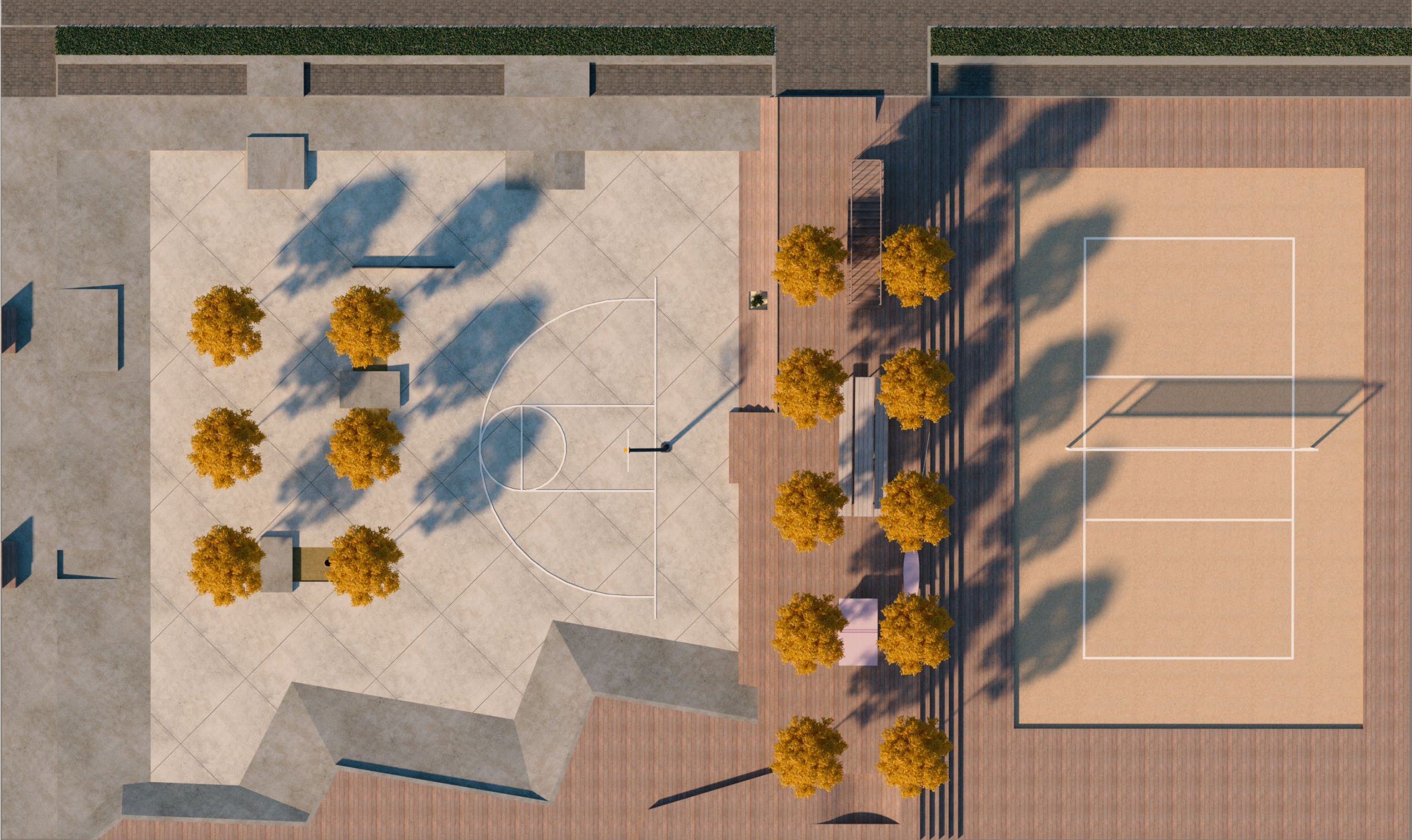
Návrh freestyleových prvků je v souladu s normou DIN EN 14974 „Vybavení pro uživatele kolečkových sportovních zařízení – Bezpečnostní požadavky a metody zkoušení“.

Urban park – Tbiliska bude využíván dle provozního řádu, který bude umístěn u hlavního vchodu na pozemek.











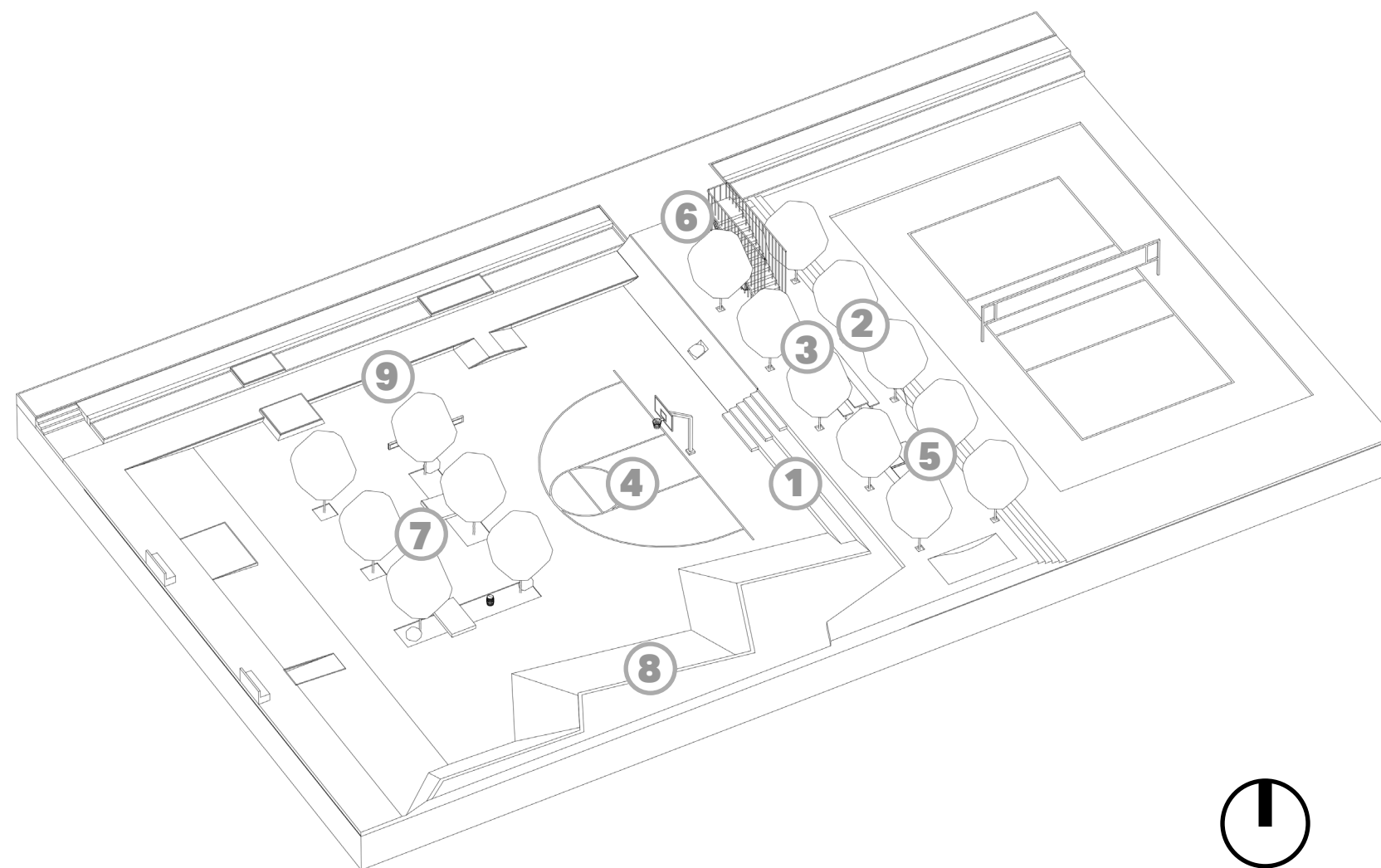
Dosavadní plocha neatraktivních basketbalových hřišť je rozdělena dřevěným pobytovým podiem na dvě části. Jedna slouží jako beach volejbalové hřiště a je ve správě sousedícího fitness centra a druhá část je multifunkční hřiště pro teenagery. Podium poskytuje zázemí pro odpočinek a současně díky pobytovým schodům po stranách, propojuje dvě hlavní části v jeden kompaktní celek. Díky jeho vyvýšení nad přiléhající sportovní plochy je z něj dobrý výhled - návštěvník má tak dostatečný přehled a cítí se bezpečně.

Současně je na dřevěném podiu umístěn site specific prvek pozorovatelný, kde je lákadlem výhled za hranice sportoviště. Na podiu se dále nachází řada piknikových stolů, stůl na pingpong nebo zapuštěné lehátko ve tvaru rádiusové vlny.

Plocha hřiště pro teenagery je koncipována jako multifunkční, propojující více aktivit do jednoho prostoru - street basket, skateboarding, bmx, inline brusle nebo koloběžky. Rovná plocha koše pro basket pod pobytovými schody může být zároveň využita pro pořádání různých performance a vystoupení.

Jednotlivou betonovou plochu změkčují stromy a mlatový povrch kolem nich. Zároveň poskytují stín a působí atraktivně pro natáčení a focení skateboardových triků. Proto jsou mezi nimi umístěné i některé překážky.

Plocha je lemována z jihovýchodní strany bankovými rohy různých sklonů a obtížností. Jihozápadní strana zachovává volný průchod pro kolemjdoucí a proto jsou na ní umístěné skatové prvky nejvíce podobné streetu, jako jsou například dvě dřevěné lavičky s opěradly. Severozápadní část tvoří schodišťové stupně, které zachovávají původní tvar avšak budou velepšeny novým povrchem a menšími streetovými prvky jako jsou boxy na manualy a grindy.



1



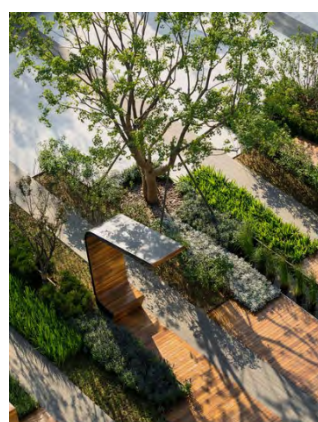
pobytové schody

2



piknik

3



stín

4



basket

5



ping pong

6



pozorovatelná

7



háj

8

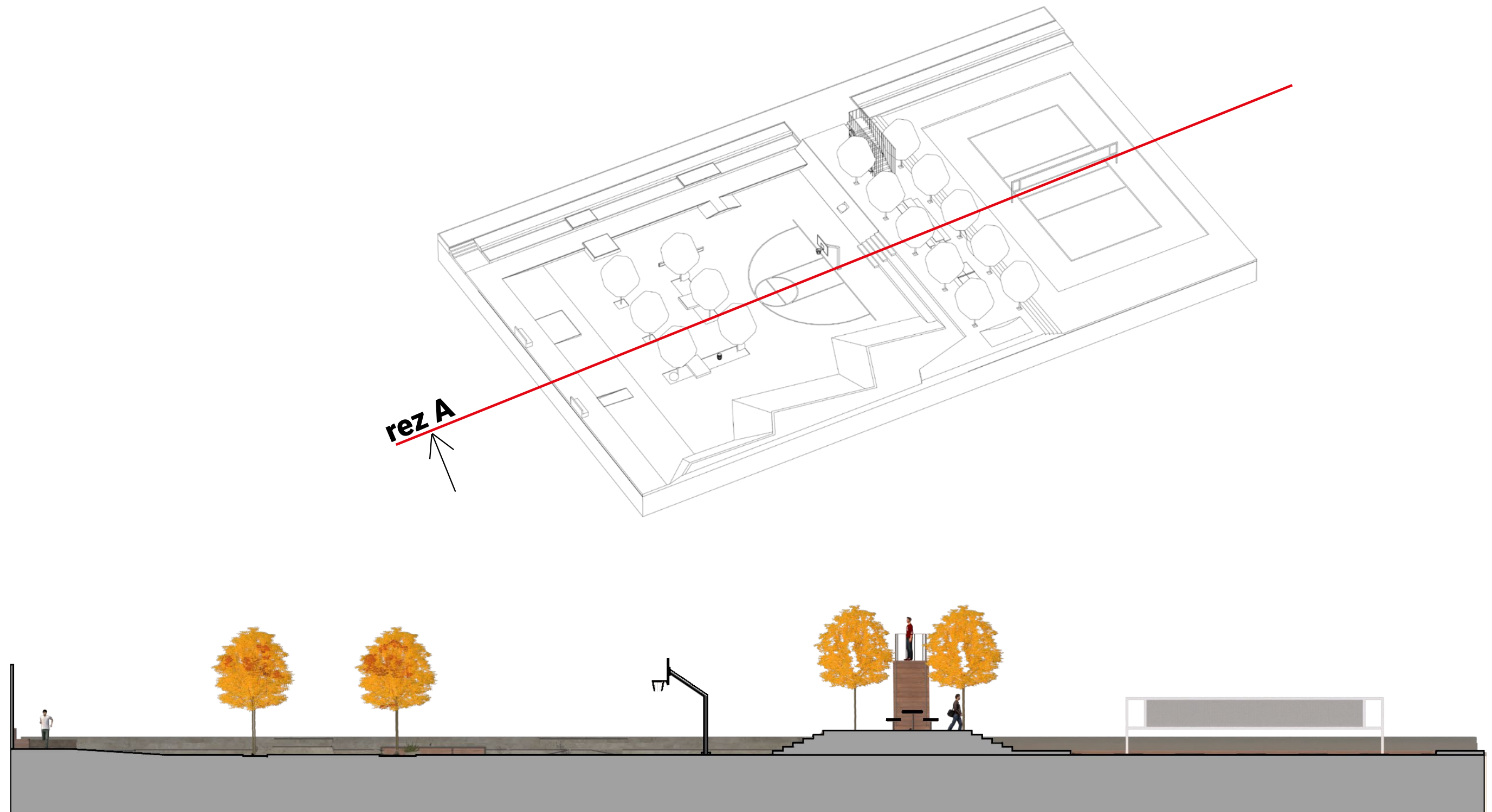


pyramidy

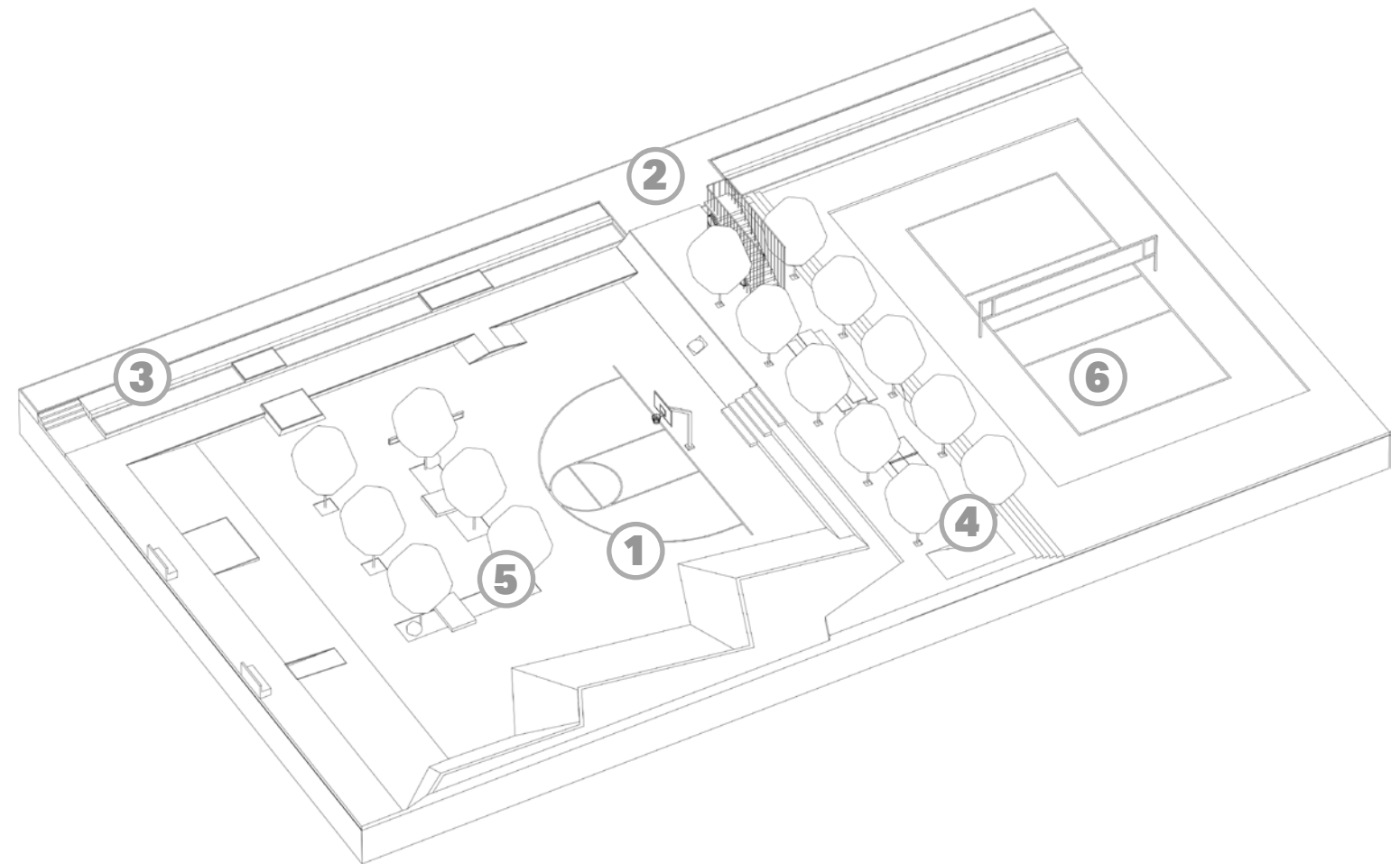
9



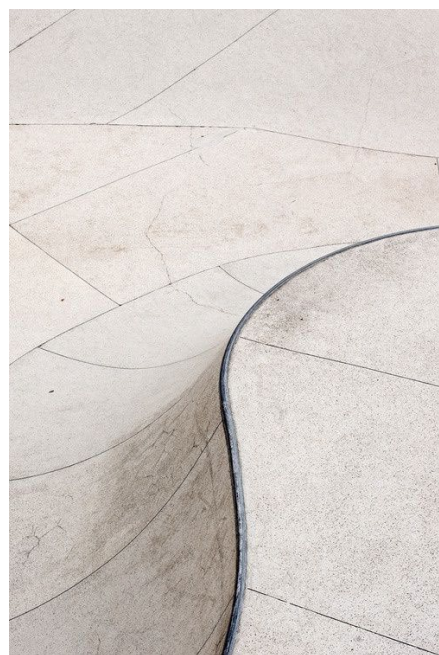
street



Pro skatepark, který se stane novým atraktivním místem k trávení volného času, volíme odolné materiály a povrchy, se snadnou údržbou. Převládá mezi nimi hlazený beton, který má nejlepší vlastnosti pro využití kolečkových sportů. Pro optické a i pocitové oddělení zón skateparku využíváme barvený beton (konkr. světlého odstínu šedé na podlahu a na překážky tmavý odstín šedé). Odpočinková zóna s rozhlednou je vyrobena z kombinace ocelové konstrukce a dřeva. Dřevěná podlaha dále prostupuje do pobytových schodů a až přímo do skateparkové části. Přístupová cesta, která protíná celý park je tvořena z hladké broušené dlažby a slouží i jako doplňkový povrch skateparku, který dodává jiný pocit z jízdy. Pro vytvoření přirozené překážky používáme pás zeleně.

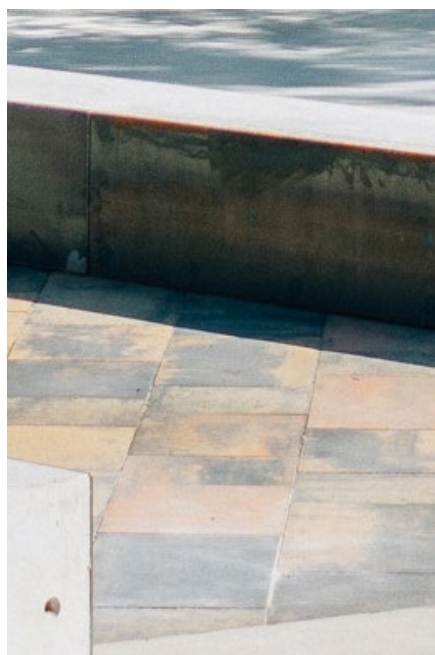


1



hlazený beton

2



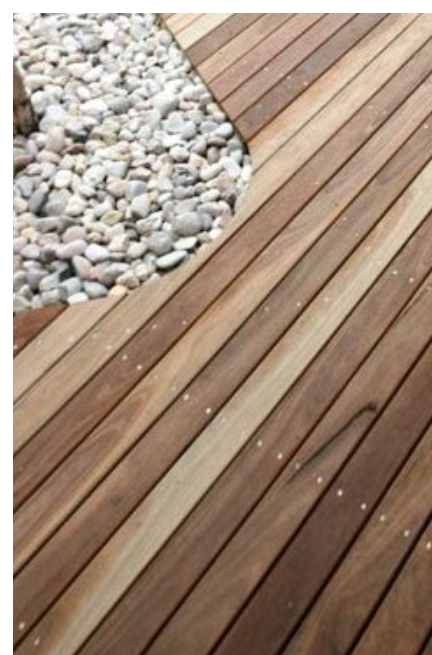
dlažba

3



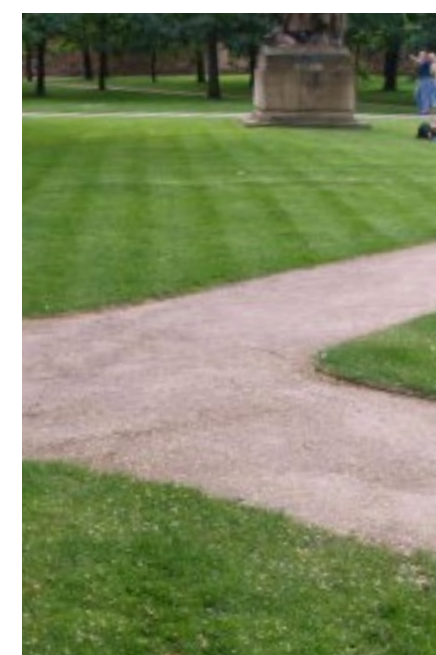
trávník

4



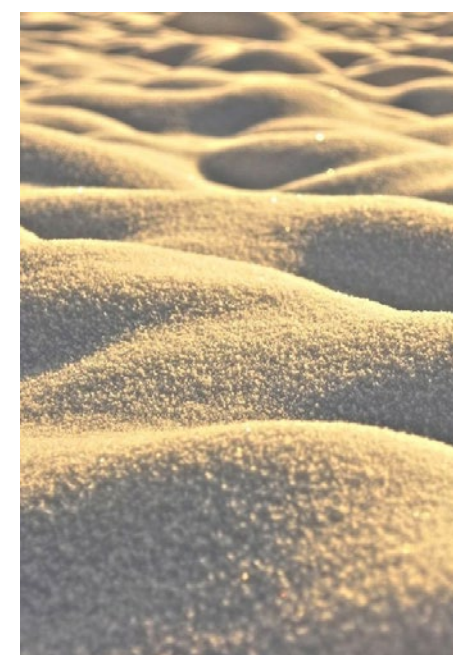
dřevo

5



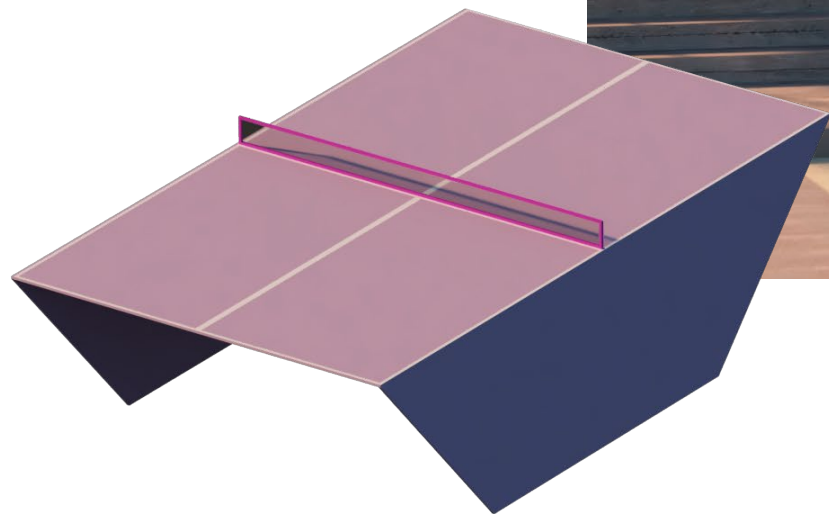
mlat

6



písek

Odpočinková zóna je důležitou součástí každého sportoviště a předpokladem, aby se návštěvník cítil dobře. Zároveň slouží jako zázemí pro návštěvníky, kteří se aktivně neúčastní ale svou přítomností dotvářejí atmosféru hřiště. Kromě piknik stolů nabízí i místo k odpočinku v houpací síti nebo aktivního odpočinku formou ping pongu.



Site specific prvek pozorovatelny vytváří z hřiště unikátní místo, které neláká jen sportovce ale i další zvědavé občany. Ti se pak zapojují svým pozorováním do dění a dotváří obraz zdravé a rozmanité společnosti. Forma pozorovatelny se volně inspiroje vinařskými prvky a vybízí se nechat konstrukci porůst vinnou révou. Rozmístění stromů je inspirováno šířkou vinného řádku a je zakončeno romantickým výhledem.



Hřiště pro basket zároveň slouží i jako rozptylová plocha pro skateboardisty, například pro hraní game of skate. Sdílená plocha s hladkým povrchem nejlépe splňuje požadavek multifunkčního využití a vybízí účastníky ke vzájemné toleranci.



Překážky tvarem připomínající pyramidy jsou navrženy ve třech různých sklonech a svým tvarem vybízí k nekonečno variacím triků. Specifickou kombinací materiálů nabývá překážka své unikátnosti a tedy i atraktivnosti.



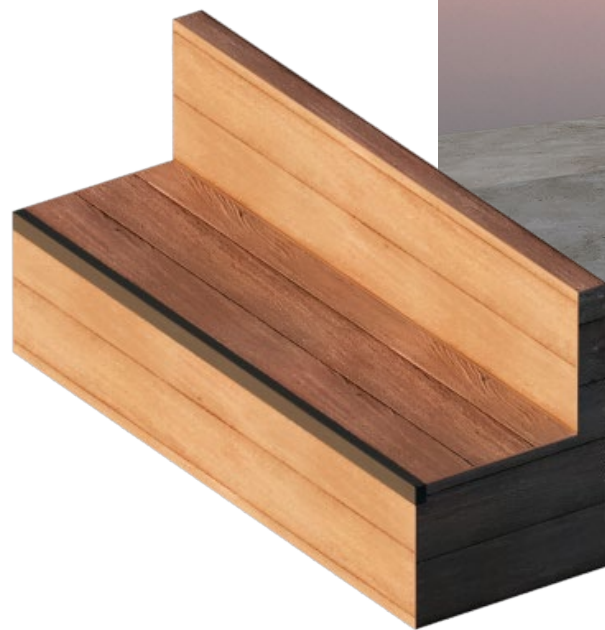
Prvky zeleně rozbíjí monotónost betonové plochy. Zároveň vytvářejí v letních dnech tolik potřebný stín a vyrovnávají lokální mikroklima. Překážky umístěné mezi nimi využívají estetiky prostředí a lákají uživatele k natáčení svých triků.



Překážky jsou seřazeny v řadách za sebou, aby umožňovali provádění technických triků. Na konci je umístěn nízký rádius na otáčení. Rádius je vyroben z dřevěných hoblovaných prken a je tak mezi standardními překážky tohoto typu originální.



Jihozápadní část areálu je navržena tak, aby zachovávala snadný přístup územím a stejně tak plnila funkci pro skateboarding. To zajišťuje velmi mírně nakloněná rovina s menšími překážkami vhodné pro začátečníky, ale také dřevěné lavičky s opěradly pro pokročilé.



Aby se návštěvník cítil dobře a bezpečně, musí být území přehledné a lehce se v něm dát orientovat. Zároveň by mělo obsahovat útulná místa, rozmanité svým umístěním, vzhledem a velikostí.



Název položky	celkem (EUR)
Bourací práce - příprava plochy	3 000,00
Komunikace - bet.podlaha betonová podlaha+šikmé plochy, uložení, hlazení, výztuž tl.150 mm, C25/30 FX3	35 600,00
Komunikace - bet.dlažba	5 460,00
Modelace překážek - bank násyp zhutněné zeminy, modelace, ruční hlazení bet., dřevo	14 400,00
Centrální překážky + street	4 100,00
Dřevěné pobytové schody + rozhledna	27 000,00
Mobiliář + ostatní prvky	8 000,00
Sadové úpravy, 16 stromů	14 500,00
	112 060,00 (bez DPH)

U / U

unicorn/unicron