

MATERSKÁ ŠKOLA TRAMÍN

ARCHITEKTONICKÁ ŠTÚDIA



Investor:

Mestská časť Rača, Bratislava

Generálny projektant:

Pantograph spol. s .r.o.

Kozmonautov 4, 977 01 Brezno

Office:

Bottova 2, 811 09 Bratislava

pantograph@pantograph.sk

Akcia:

**Materská škola TRAMÍN
Rača, Bratislava**

Stupeň:

Architektonická štúdia

SPRIEVODNÁ SPRÁVA

1. IDENTIFIKAČNÉ ÚDAJE

Stavba	MATERSKÁ ŠKOLA TRAMÍN RAČA, BRATISLAVA
Miesto stavby	Rača, Bratislava (Kadnárova ulica č. 69)
Dotknuté parcely	1741/5, 1607/78
Navrhovateľ / Investor	Mestská časť Rača, Bratislava
Spracovateľ	PANTOGRAPH s.r.o. Kozmonautov 4, 977 01 Brezno Kancelária: Bottova 2, 811 09 Bratislava tel. č. +421 910 977 837 e-mail: pantograph@pantograph.sk
Zodpovedný projektant	Ing. arch. Peter Kožuško e-mail: partners@pantograph.sk
Projektový tím	Ing. arch. Peter Kožuško, Ing. arch. Miroslav Hrušovský, Ing. arch. Kristián Vnučko
Odhad stavebných nákladov	búracie práce: 30.000EUR výstavba škôlky: 700.000EUR

2. URBANISTICKÉ A ARCHITEKTONICKÉ RIEŠENIE

2.1. Urbanistické riešenie

Riešené parcely sa nachádzajú v mestskej časti Bratislava Rača, v katastrálnom území Rača, v okrese Bratislava III., v Bratislavskom kraji. Dotknuté územie leží na východnom úpätí Malých Karpát, pozdĺž Kadnárovej ulice, v lokalite s prevahou bytovej zástavby. V blízkom okolí sa okrem bývania nachádzajú aj objekty so základnou funkciou občianskej vybavenosti, resp. areály pre šport a voľnočasové aktivity.

V rámci riešeného pozemku sa v súčasnosti nachádza budova bývalej reštaurácie a vinárne „Tramín“, ktorá v priebehu jej fungovania prešla radikálnou prestavbou: okrem iných pribudla prístavba s celopresklenou stenou z juhovýchodnej strany (zo strany dopravnej komunikácie). K územiu ďalej patria parkovacie miesta z juhozápadnej a zo severozápadnej strany, resp. pozdĺž juhozápadnej strany prechádza cesta, ktorá čiastočne obsluhuje parkovanie zo severnej strany pozemku.

Vzhľadom na priaznivú prognózu a na evidentnú potrebu školskej vybavenosti v danom území, sa navrhuje nová materská škola, ktorá bude v súlade s platnými legislatívnymi predpismi SR, zároveň bude obsahovať náplň materskej školy sledujúcej súčasné trendy z hľadiska inovatívnych smerov výučby.

Z hľadiska bilancie adaptability pôvodného objektu došlo k zámeru asanovať súčasnú budovu, ktorá v danej podobe nespĺňa požiadavky na materské školy, resp. okolo objektu bývalej reštaurácie absentuje akákoľvek vhodná plocha pre izolačnú zeleň alebo plochy vhodné pre ihriská s celoplošným možným dohľadom nad aktivitou detí.

Projekt búracích prác nie je predmetom dokumentácie architektonickej štúdie.

Urbanistický koncept zástavby pozemku je navrhnutý v súlade s uvedenými podmienkami územnoplánovacej informácie ako aj podmienkami ÚPN hlavného mesta SR Bratislavy.

Súčasnou areálu bude aj integrovaná obojsmerná cyklotrasa, ktorá je riešená mimo architektonickej štúdie, ale v koordinácii s navrhovaným zámerom. Návštevníci danej zóny budú mať možnosť parkovať v rámci vyčlenených exteriérových parkovacích miest (v návrhu 7+1), ktorých presný počet sa upresní v ďalšej fáze PD na základe konzultácie s dopravným inžinierom.

2.2. Architektonické, dispozično - prevádzkové riešenie

Areál navrhutej Materskej školy Tramín sa naďalej plánuje s napojením na Kadnárovú ulicu, pozdĺž ktorej, za plánovanou cyklotrasou sa navrhuje plocha vyhradená na parkovacie miesta, resp. s odstavnou plochou pre zásobovanie MŠ, ktoré bude fungovať časovou segregáciou.

V rámci návrhu sa zaoberalo riešením pôvodnej komunikácie cez dotknuté parcely, ktorej funkcia bude integrovaná do existujúceho pojazdného chodníka paralelného s riešenou cestou (táto komunikácia bude naďalej spĺňať funkciu obsluhovania súčasných parkovacích plôch zo severovýchodnej strany územia).

Budova novej MŠ je situovaná čo najbližšie k hlavnej komunikácii z dôvodu optimálnej vzdialenosti jednak z hľadiska prístupu rodičov s deťmi, ale aj z aspektu obsluhovania z opačnej strany objektu.

Okrem týchto parametrov k návrhu MŠ patrí aj vymedzená časť záhrady, ktorá v sebe zahŕňa plochy ihrísk a pre voľnočasové aktivity detí.

Z hľadiska samotného architektonického, hmotového a dispozičného vývoja MŠ návrh prešiel komplexným procesom. Na základe vyhodnotenia všetkých aspektov (regulatívy ÚP, legislatívne predpisy SR, urbanisticko-architektonicko-stavebno-dizajnérska kvalita atď.) došlo k záveru návrhového procesu novej škôlky v tvare kružnice s átriom takisto kruhového tvaru, ktorá má v sebe integrované okrem optimálnych parametrov pre MŠ aj vyššiu kvalitu prehľadu v rámci vnútorného prostredia.

Hlavný vstup do budovy je situovaný zo severnej strany objektu, prístupný je cez bráničku, ktorá je regulovaná podobne časovou segregáciou (aj z dôvodu bezpečnosti). Do interiéru sa vstupuje cez halu, ktorá okrem funkcie filtra spĺňa funkciu šatne. Z danej miestnosti sa vstupuje do tzv. ochodze, ktorá spája jednotlivé priestory škôlky. Z chodby sa vstupuje do navrhovaných štyroch tried (s max. počtom detí 20), ktoré sú delené pomocou ľahkých posuvných priečok. Vďaka týmto podmienkam sa dosiahne možné prepojenie tried, resp. ich predĺženie do priestoru smerom k átriu, čo zodpovedá inovatívnemu prístupu v rámci navrhovania. Izolačná časť je situovaná tak, aby bola vždy pod dohľadom aspoň jedného pedagóga.

Ďalej je riešená zóna (šatňa, kuchynka, hygiena, denná miestnosť, kancelária) pre vedenie, sklad pre upratovacie potreby, blok s čistým a špinavým skladoom a s výdajňou jedla, ktorá je samozrejme napojená na časť jedálne. Stravovanie bude riešené s dovozom jedla.

Žiaci prechádzajú na vyhradené exteriérové plochy podobne cez šatne, ktoré sú akýmsi filtrom medzi dvoma prostrediami.

Átrium disponuje multifunkčnou plochou, ktorá je (aj vďaka hornému tieniacemu systému) vhodná ako exteriérová trieda, resp. na rôznorodé udalosti v rámci škôlky alebo na hru.

Z hľadiska architektonického výrazu je návrh novej materskej školy hravého a zároveň minimalistického rázu, ktorý odkazuje aj na okolitú zástavbu, resp. na snahu vytvoriť pre deti čo najkvalitnejšie prostredie v rámci školského areálu.

3. ZÁVER

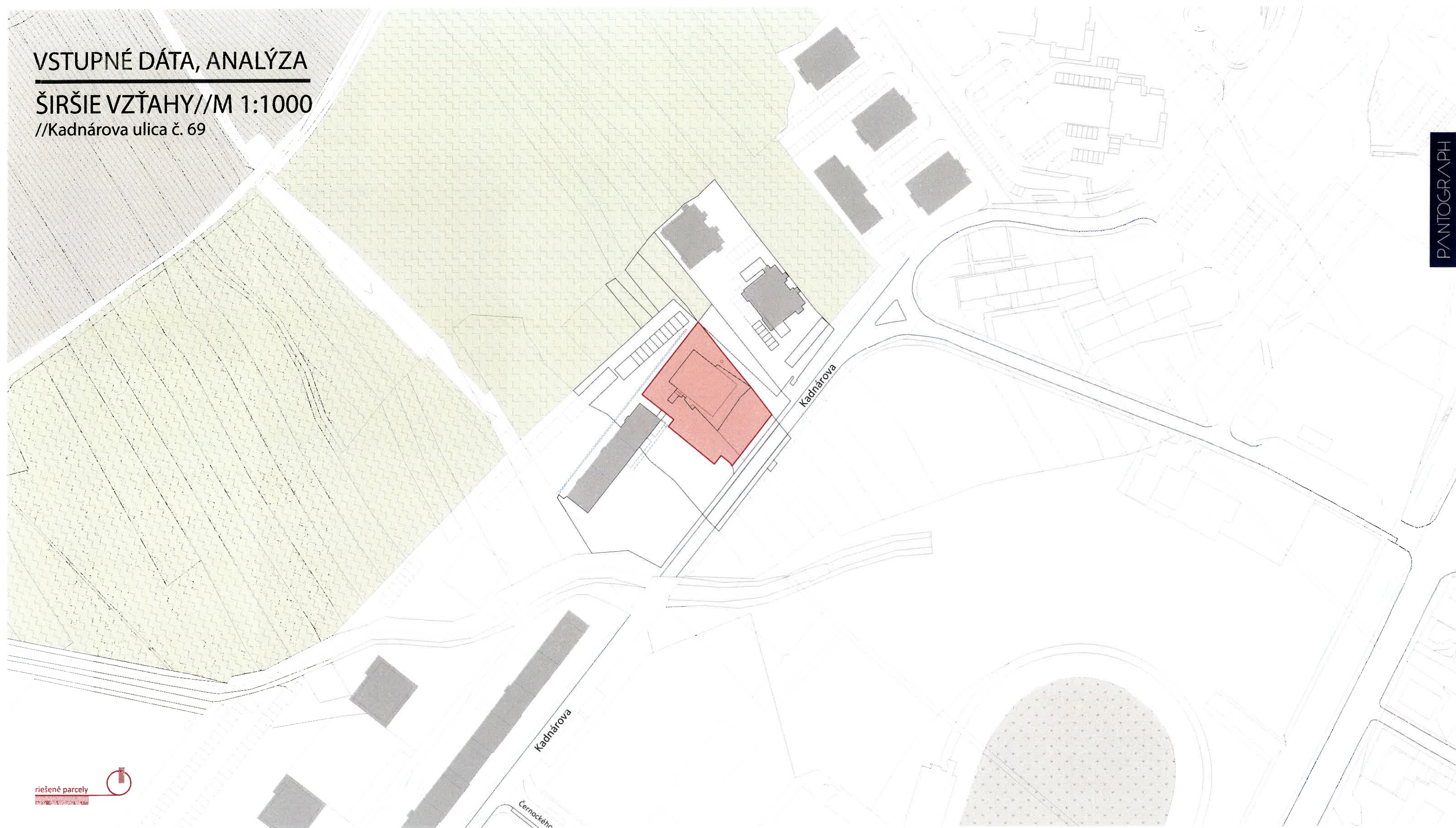
Požiadavky, ktoré nie sú jednoznačne určené týmto projektom, budú určené a upresnené v ďalšom stupni projektovej dokumentácie. Všetky konštrukcie, prvky a výrobky budú v ďalších fázach realizované a dodané v súlade s platnými právnymi predpismi v SR.

VSTUPNÉ DÁTA, ANALÝZA

VSTUPNÉ DÁTA, ANALÝZA

ŠIRŠIE VZŤAHY // M 1:1000

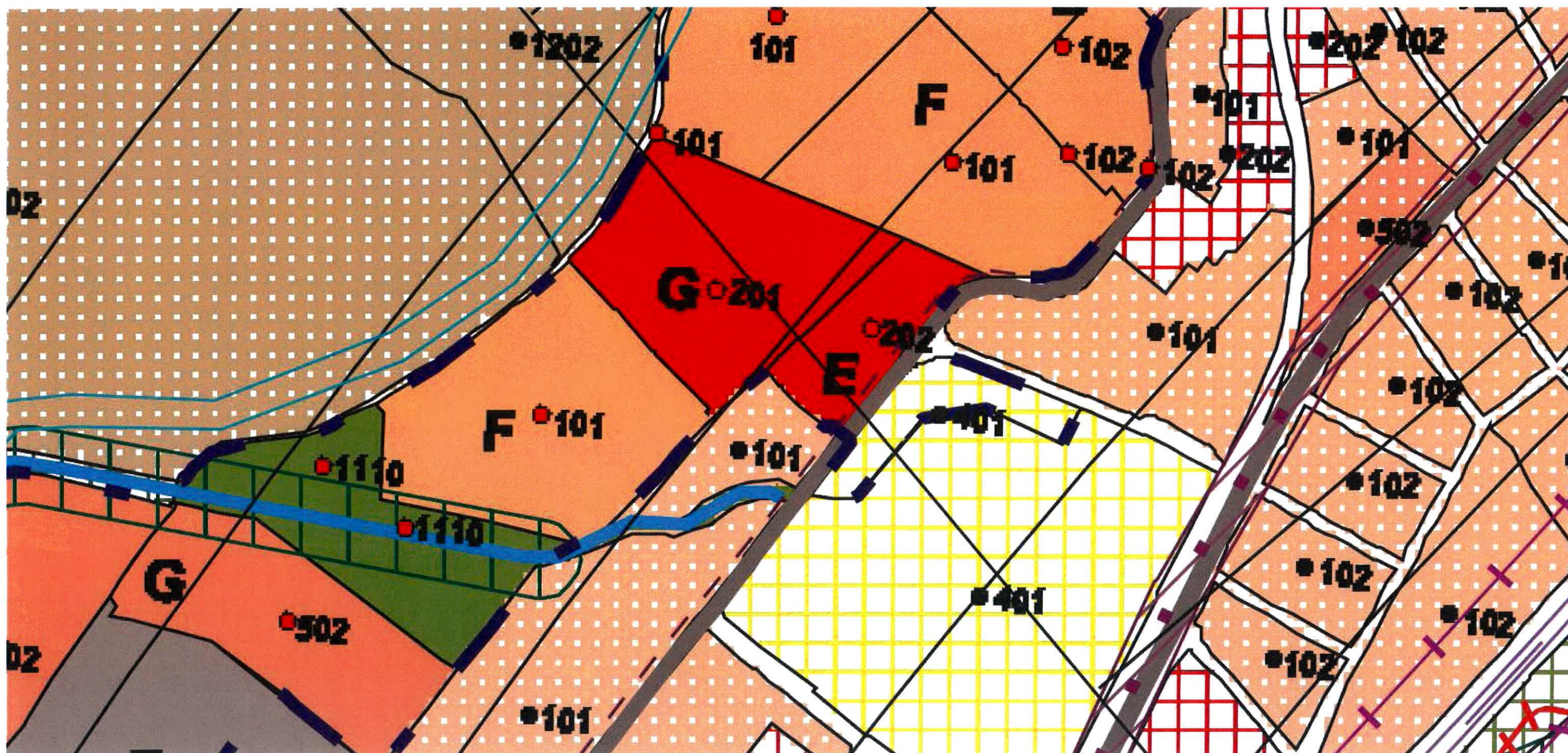
//Kadnárova ulica č. 69



VSTUPNÉ DÁTA, ANALÝZA

ÚDAJE Z ÚP BA, m. č. Rača

Kód	IPP max	č. funk.	Názov urb. funkcie	Piestorové usporiadanie	Max. podl.	IZP max.	KZ min.
E	1,1	202	OV lokálneho významu	areály školstva	4	0,28	0,35



VSTUPNÉ DÁTA, ANALÝZA

Kód	IPP max	č. funk.	Názov urb. funkcie	Piestorové usporiadanie	Max. podl.	IZP max.	KZ min.
E	1,1	202	OV lokálneho významu	areály školstva	4	0,28	0,35

SKLADBA PARCIEL//M 1:200

údaje podľa katastra

Konvertovanie: 565,04 m² 706,3 m²



parcels č.: 1741/5 - výmera 693 m²
parcels č.: 1607/78 - výmera 1325 m²
spolu: 2018 m²



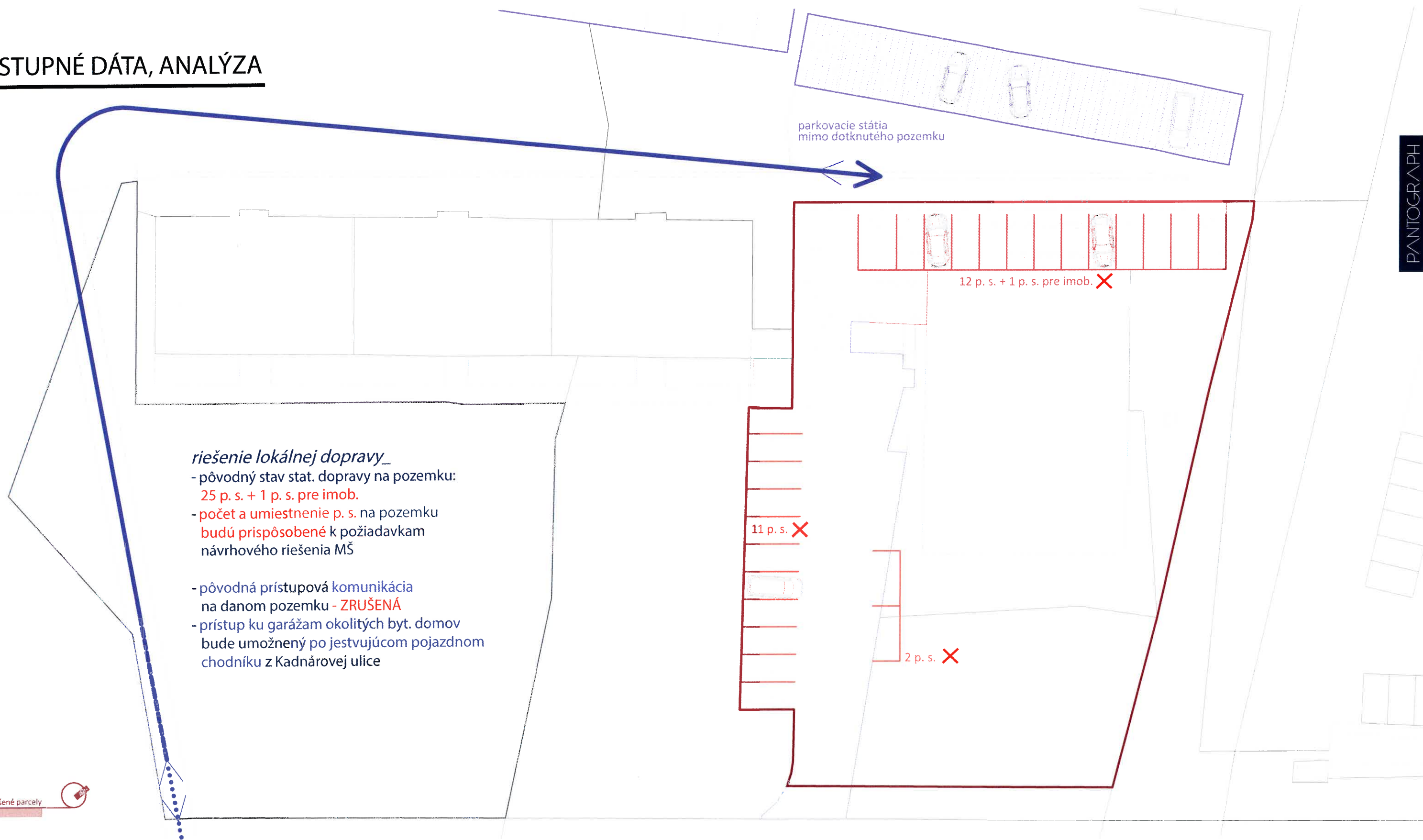
VSTUPNÉ DÁTA, ANALÝZA

PŮVODNÝ OBJEKT

* pôvodný objekt s funkčnou náplňou vinárne s degustáciou - v súčasnosti nefunkčná budova



VSTUPNÉ DÁTA, ANALÝZA



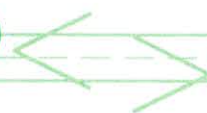
VSTUPNÉ DÁTA, ANALÝZA

CYKLOTRASA - NÁVRH

údaje z Návrhu ÚPZ BA Rača

návrh cyklotrasy podľa ÚP BA

- podľa ÚP Bratislava riešené územie zapadá do oblasti m. č. Rača, ktorá je súčasťou územia s novovybudovaným obojsmerným cyklochodníkom
- riešenie pásu v dotknutom území: navrhovaná cyklotrasa bude prebiehať cez územie parcely č. 1607/215



riešené parcely

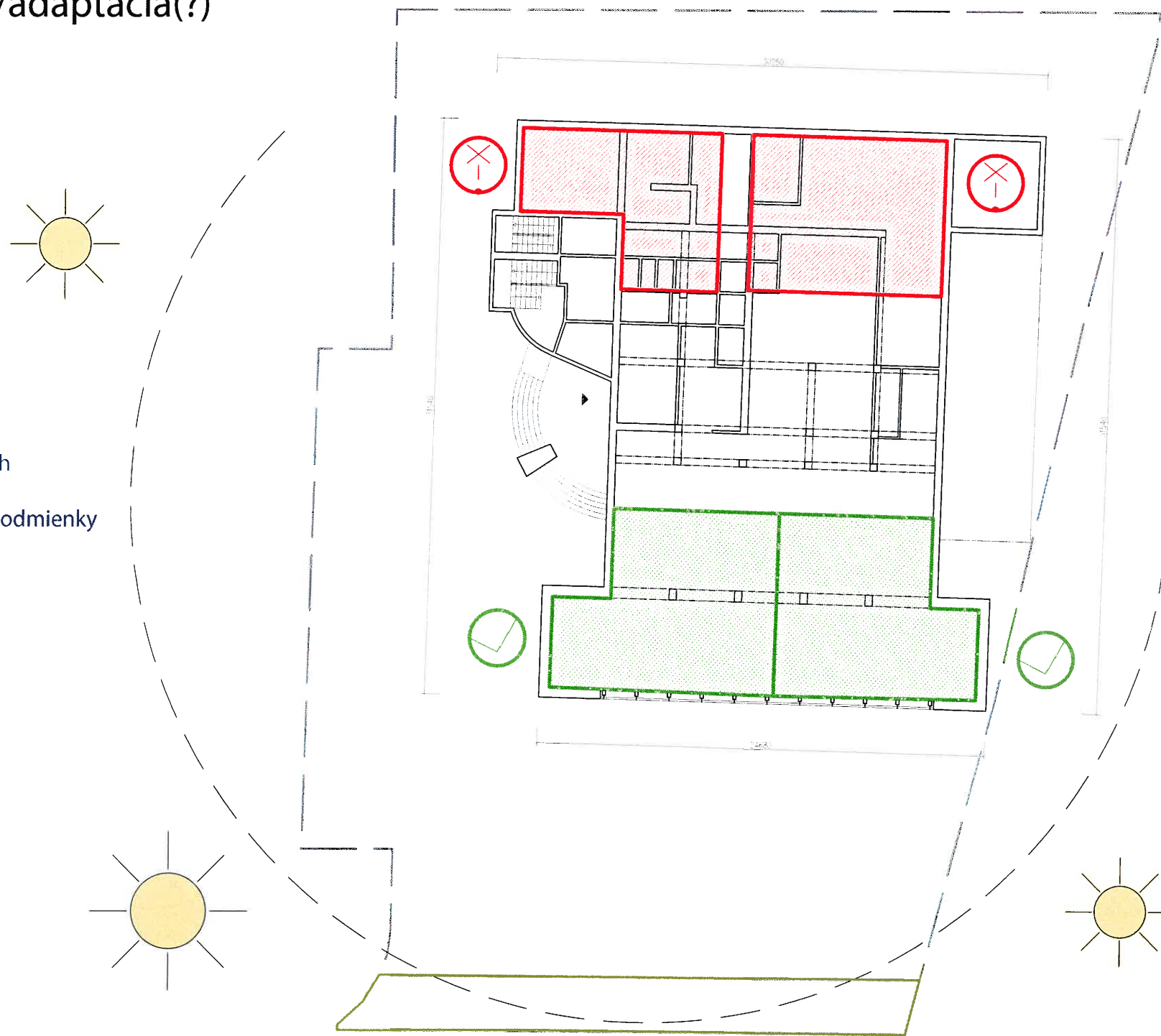


VSTUPNÉ DÁTA, ANALÝZA

PŮVODNÝ OBJEKT(PO)//adaptácia(?)
presvetlenie priestorov

základné hygienické zásady

- vysoké nároky na preslnenie interiérových priestorov; v rámci pôvodneho objektu je prakticky nemožné splniť hygienické podmienky



jediná časť presklenia fasády PO s nevyhovujúcou sklenou výplňou

VSTUPNÉ DÁTA, ANALÝZA

PÔVODNÝ OBJEKT(PO)//adaptácia(?)

problematika doplnkových priestorov

zásady riešenia ďalších priestorov_

Rozdelenie priestoru s dostatočným preslňením na 2 triedy je prakticky nemožné. Fasáda má diagonálny raster a nie je možné napojiť priečku, nehovoriac o nemožnosti akustického oddelenia tried.

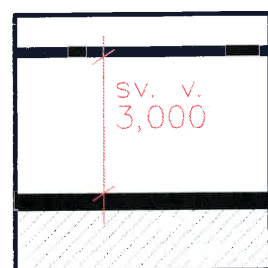
Súčasný objekt má veľmi veľký podiel priestorov bez akéhokoľvek prirodzeného osvetlenia. V prípade umiestnenia iba 2 tried by bolo ešte potrebné zabezpečiť osvetlenie pre dennú miestnosť učiteľov, zasiahnuť do fasády budovy a vytvoriť nové okenné otvory. Realizovateľnosť je otázna.

VSTUPNÉ DÁTA, ANALÝZA

PŮVODNÝ OBJEKT(PO)//adaptácia(?)

náročnosť štandardných detailov

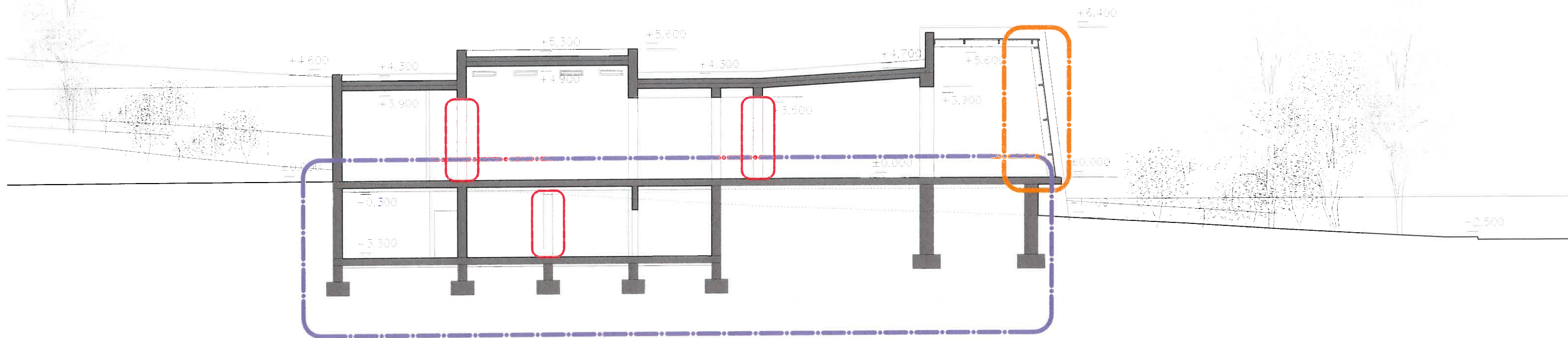
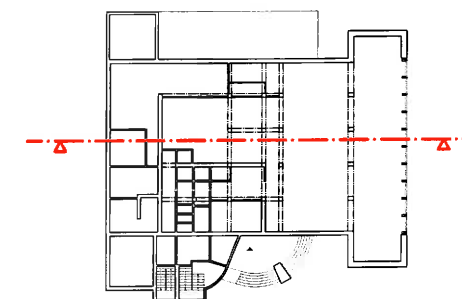
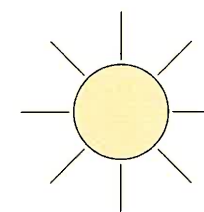
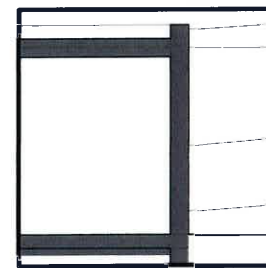
*splnenie min.
rozmerov
podľa predpisov_*



*riešenie štandardných
detailov
podľa predpisov_*

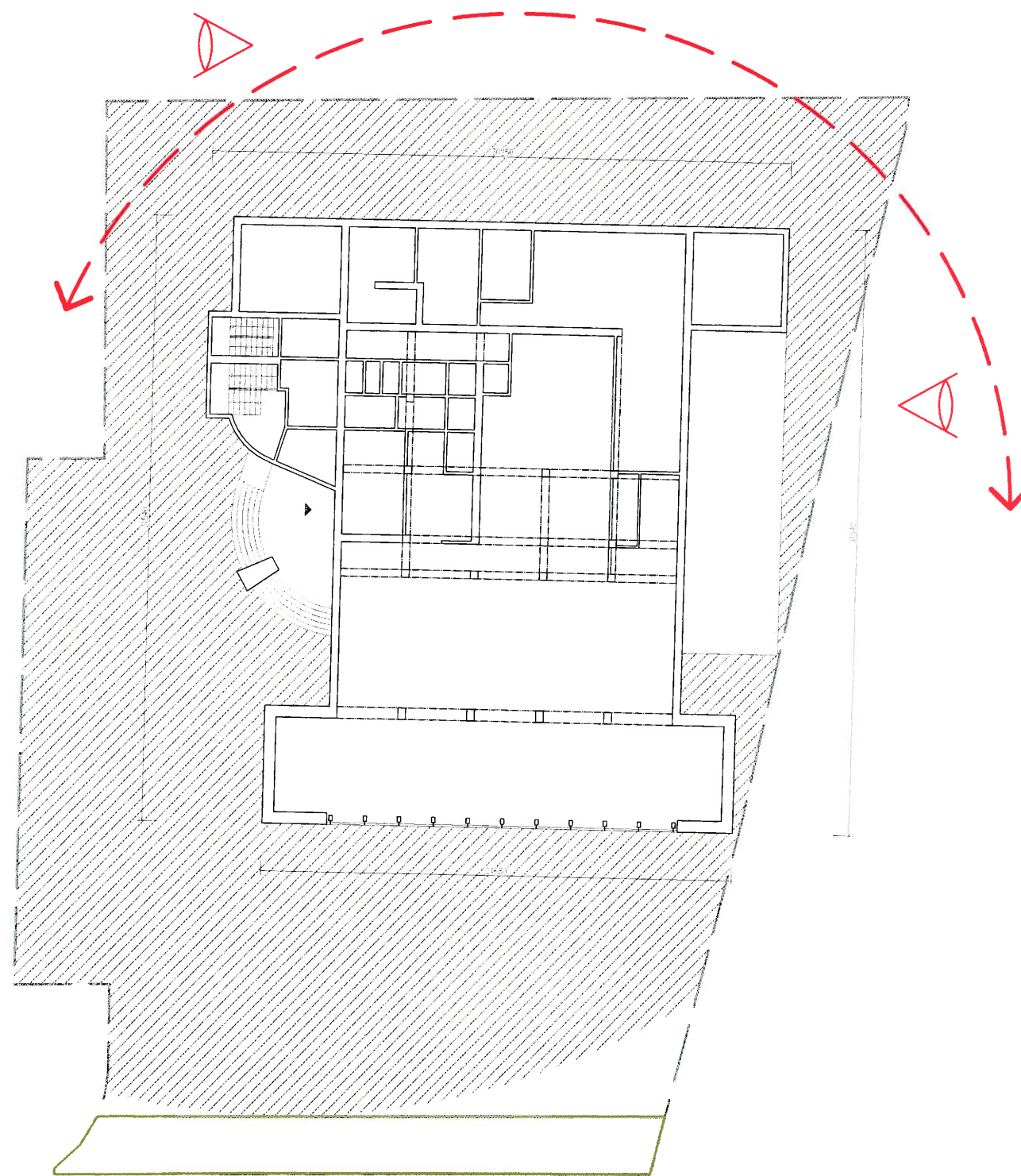


*transformácia
plnej fasády kvôli
vhodnému preslneniu_*



VSTUPNÉ DÁTA, ANALÝZA

PÔVODNÝ OBJEKT(PO)//adaptácia(?)
exteriérové plochy

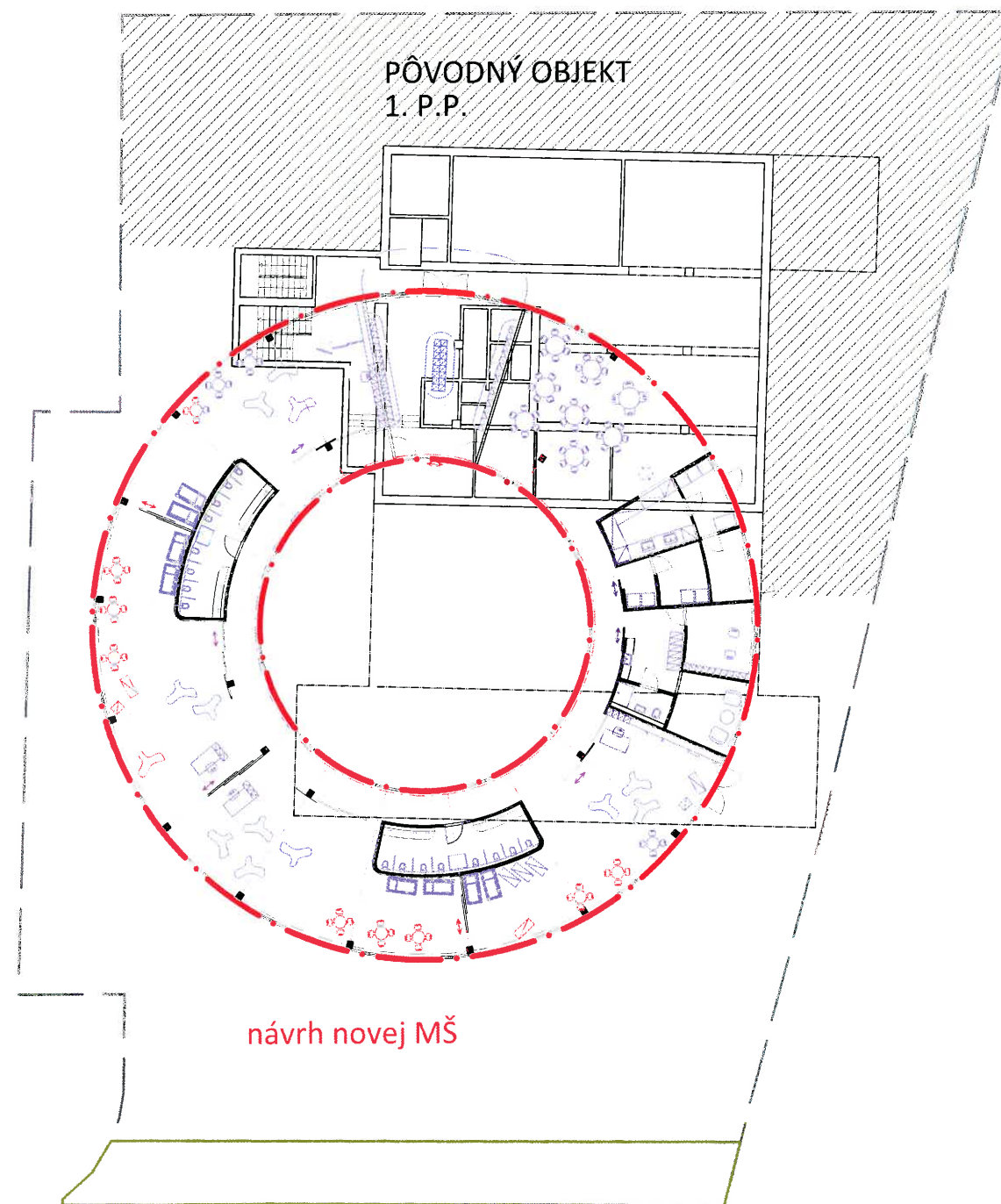


plochy ihrísk_
- okrem splnenia podmienok
minimálnej plošnej výmery
exteriérových plôch (ihriská, pieskoviská etc.)
je dôležitý celkový a kontinuálny dohľad
nad aktivitami detí, z hľadiska
bezpečnosti



VSTUPNÉ DÁTA, ANALÝZA

PÔVODNÝ OBJEKT(PO)//adaptácia(?)
exteriérové plochy

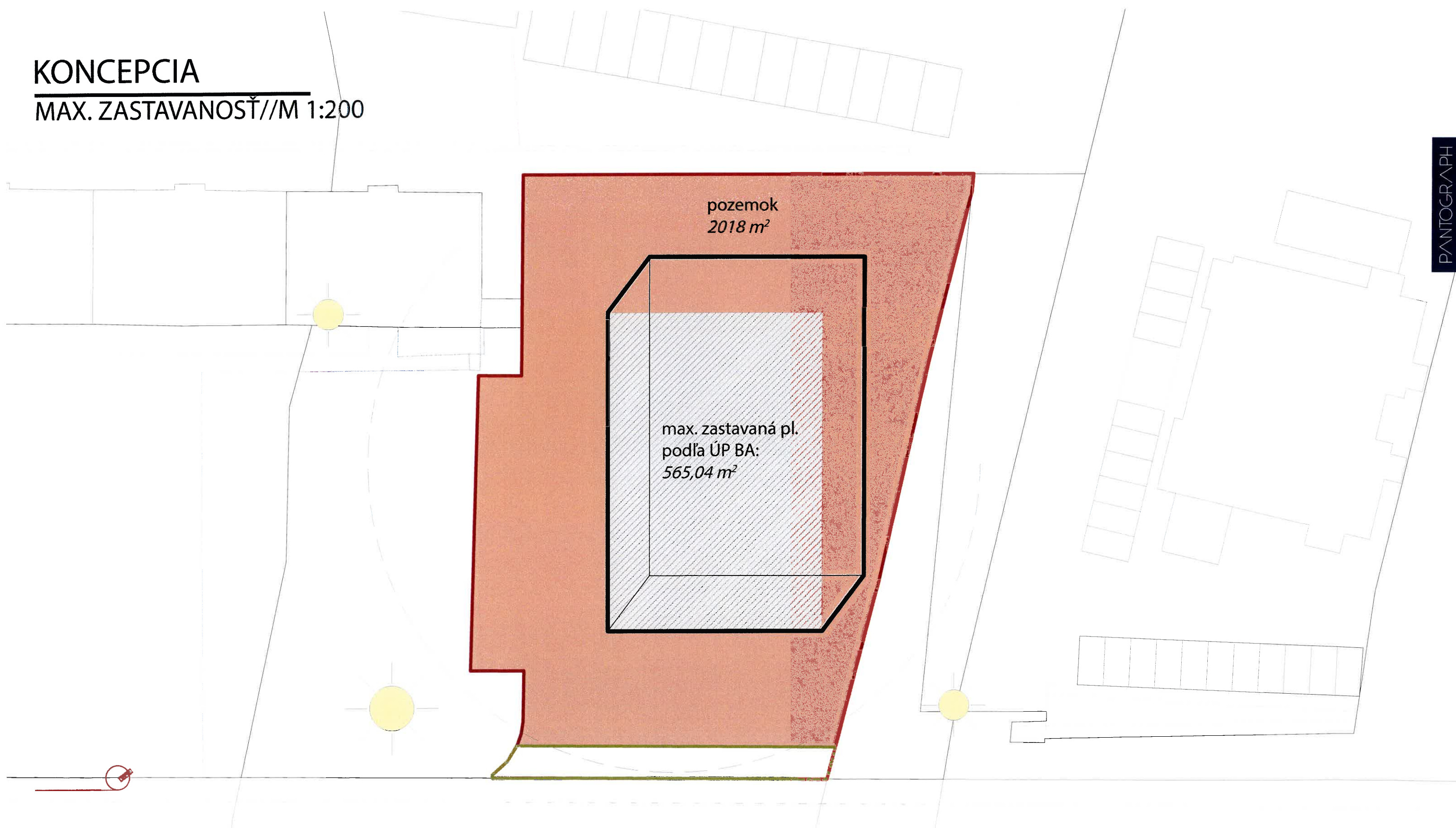


častočné využitie pôvodného 1. P.P._
- dispozícia PO v 1. P.P. je z hľadiska
miery zasahovania do novonavrnutých
exteriérových plôch (ihriská, pieskoviská)
do značnej miery neadaptabilná

KONCEPCJA

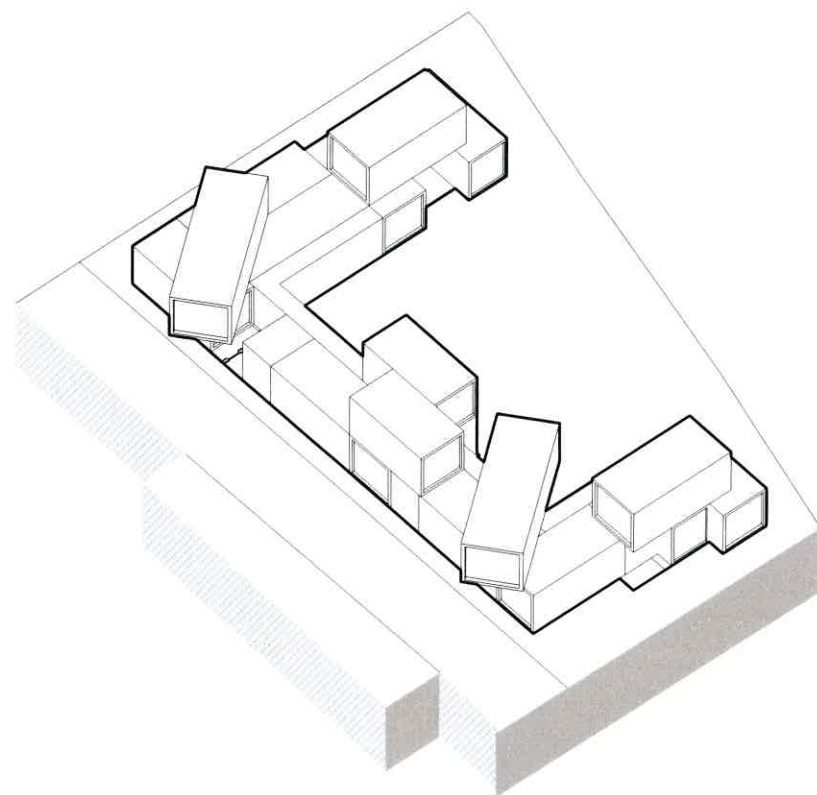
KONCEPCIA

MAX. ZASTAVANOSŤ//M 1:200

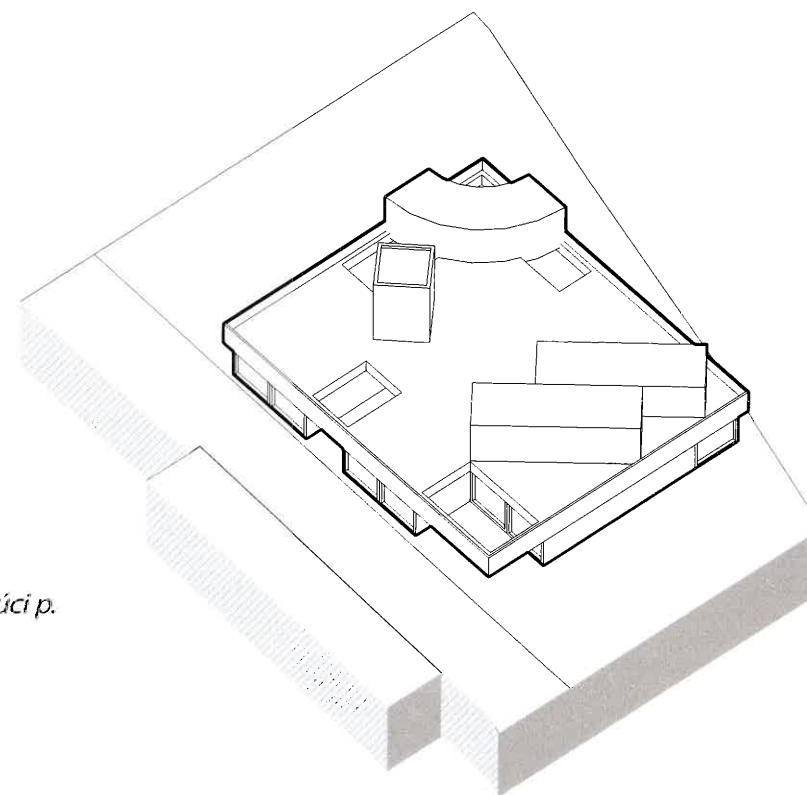


KONCEPCIA

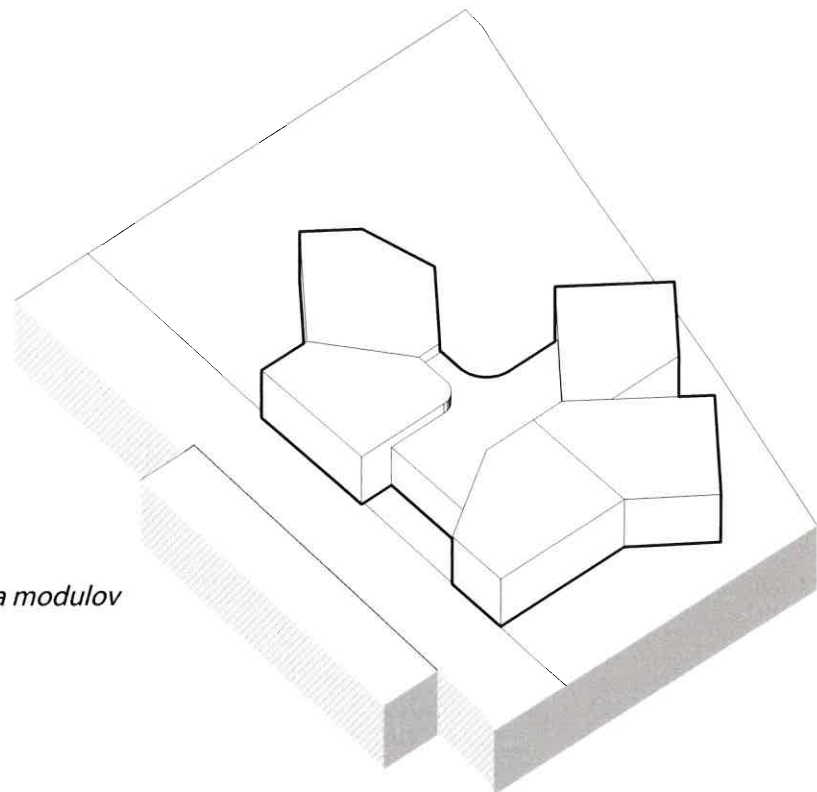
PROCES



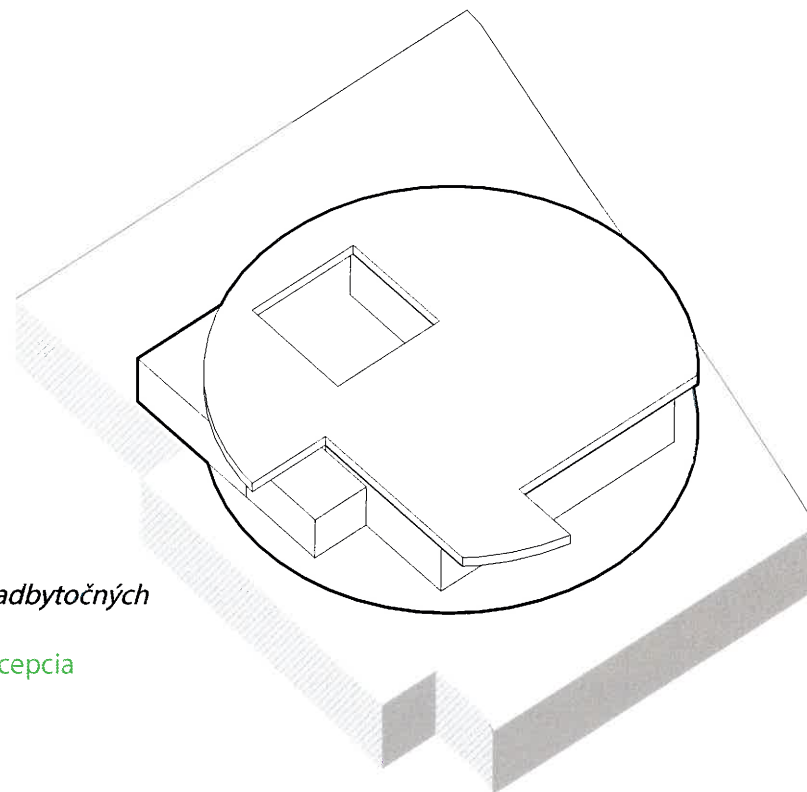
* princíp 01_
lineárno-aditívny p.
//nevyhovujúca k.



* princíp 02_
koncentrovano-rastúci p.
//nevyhovujúca k.



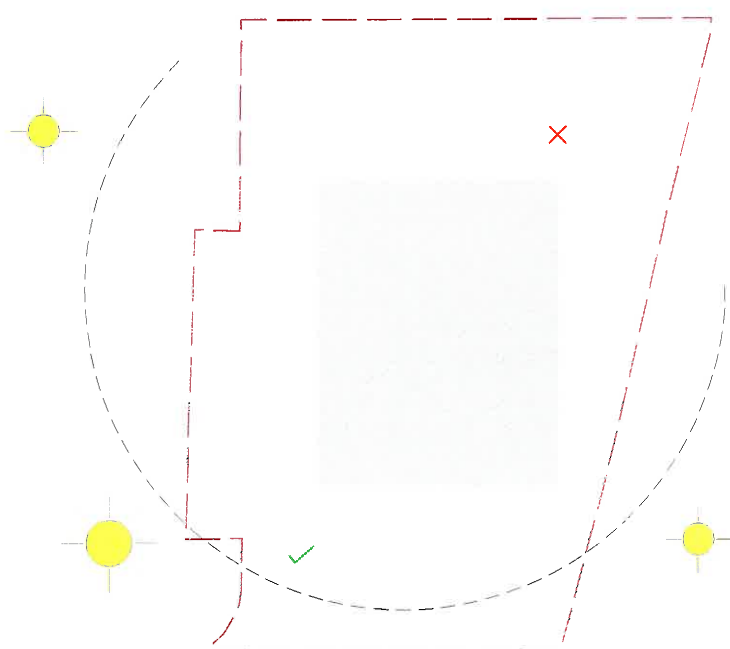
* princíp 03_
sústredená unifikácia modulov
//nevyhovujúca k.



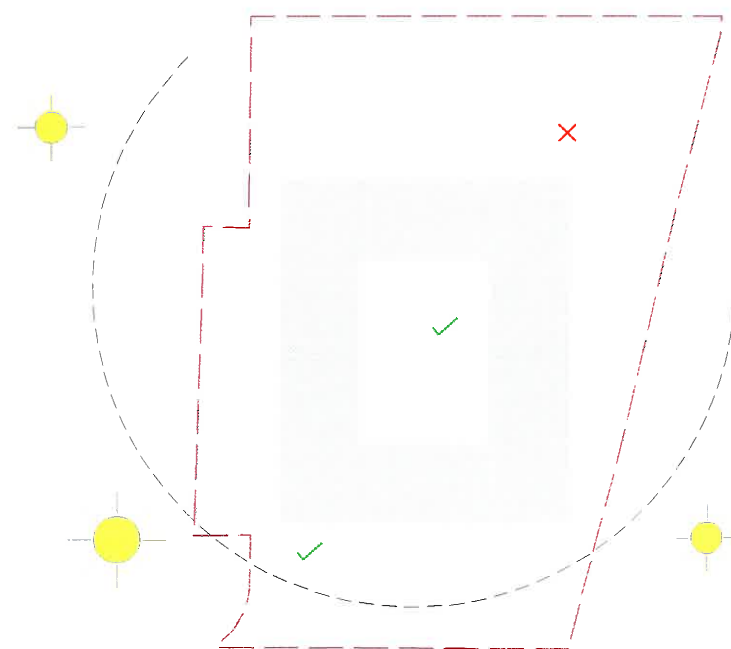
* princíp 04_
eliminácia napätia nadbytočných pseudopriestorov
//viac vyhovujúca koncepcia

KONCEPCIA

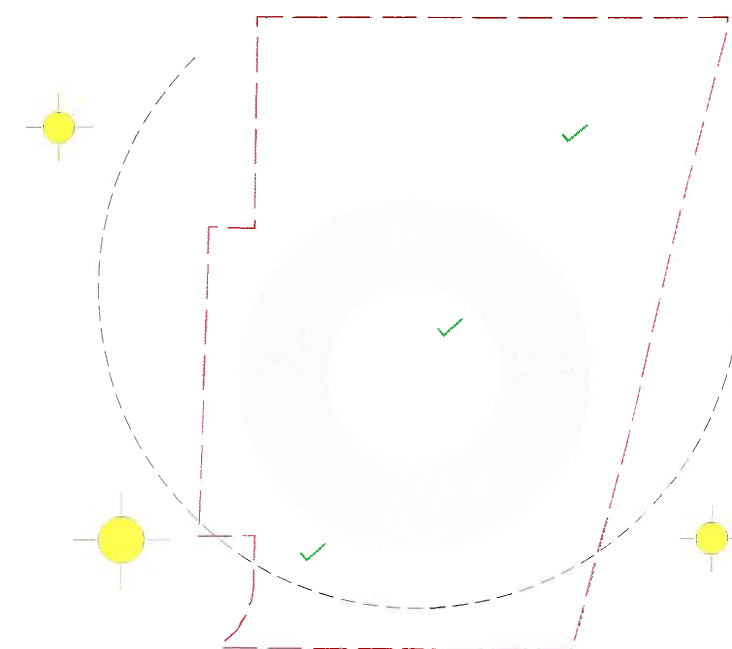
PROCES



* základná schéma podľa max. zastavanosti
//principiálne nevyhovujúca

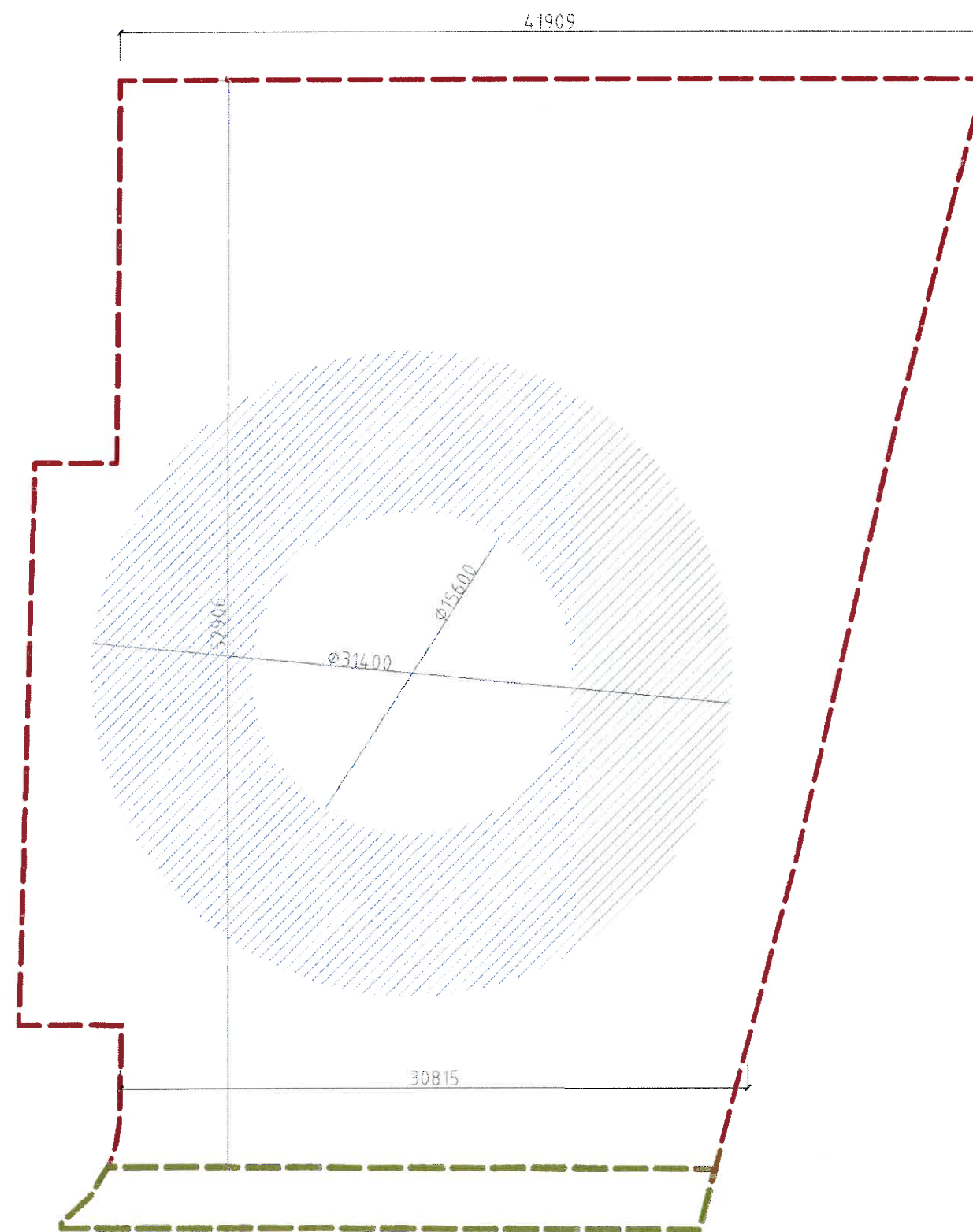


* vytváranie priestoru átria
kvôli zlepšeniu podmienok
denného presvetlenia
//častočne vyhovujúca



* vytváranie priestoru átria
kvôli zlepšeniu podmienok
denného presvetlenia, eliminácia
napätia obvodu a nadbytočných
pôdorysných stôp, zvýšenie kontakt
interiér - exteriér
//vyhovujúca

KONCEPCIA
IDEÁLNÉ PROPORCIE



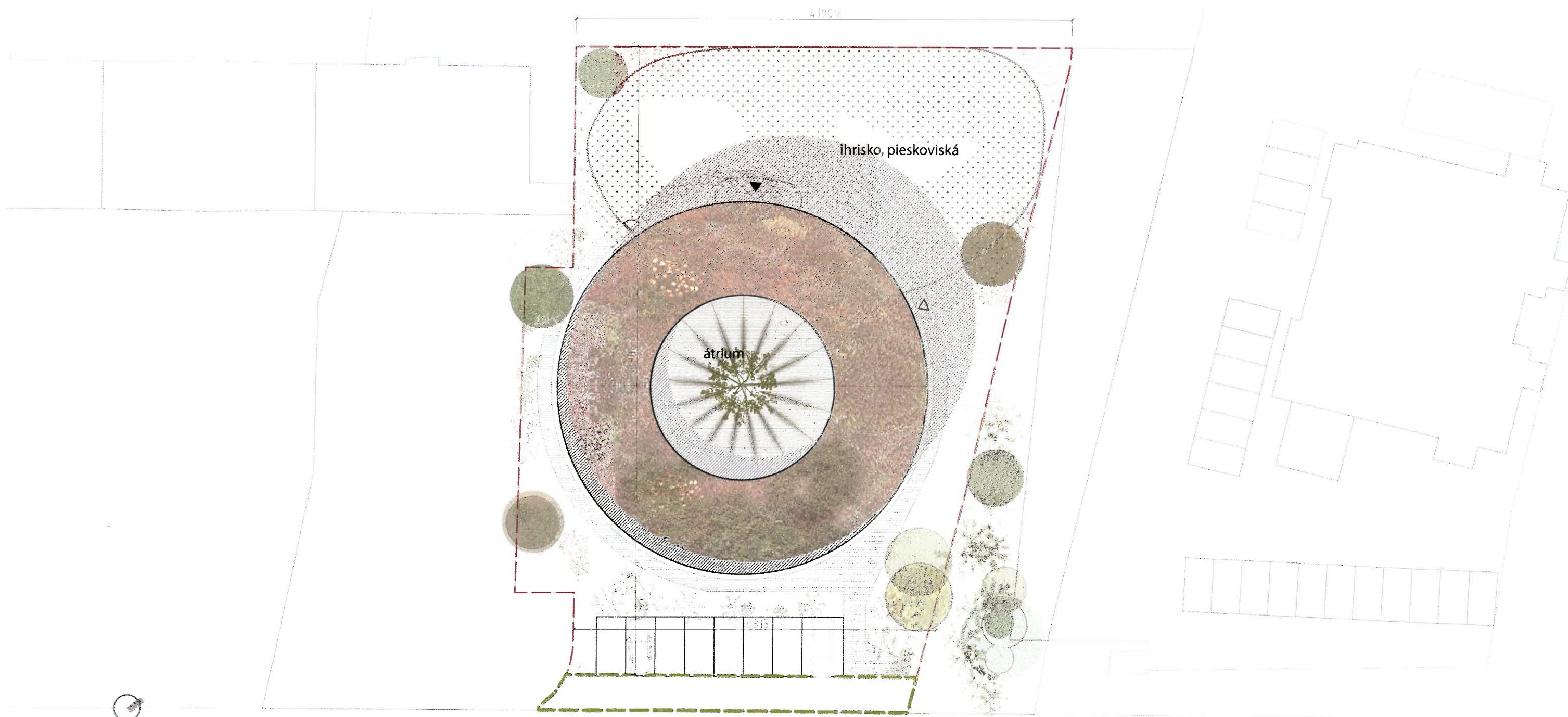
NÁVRH

ŠIRŠIE VZŤAHY//M 1:500



NÁVRH

PŮDORYS//M 1:200

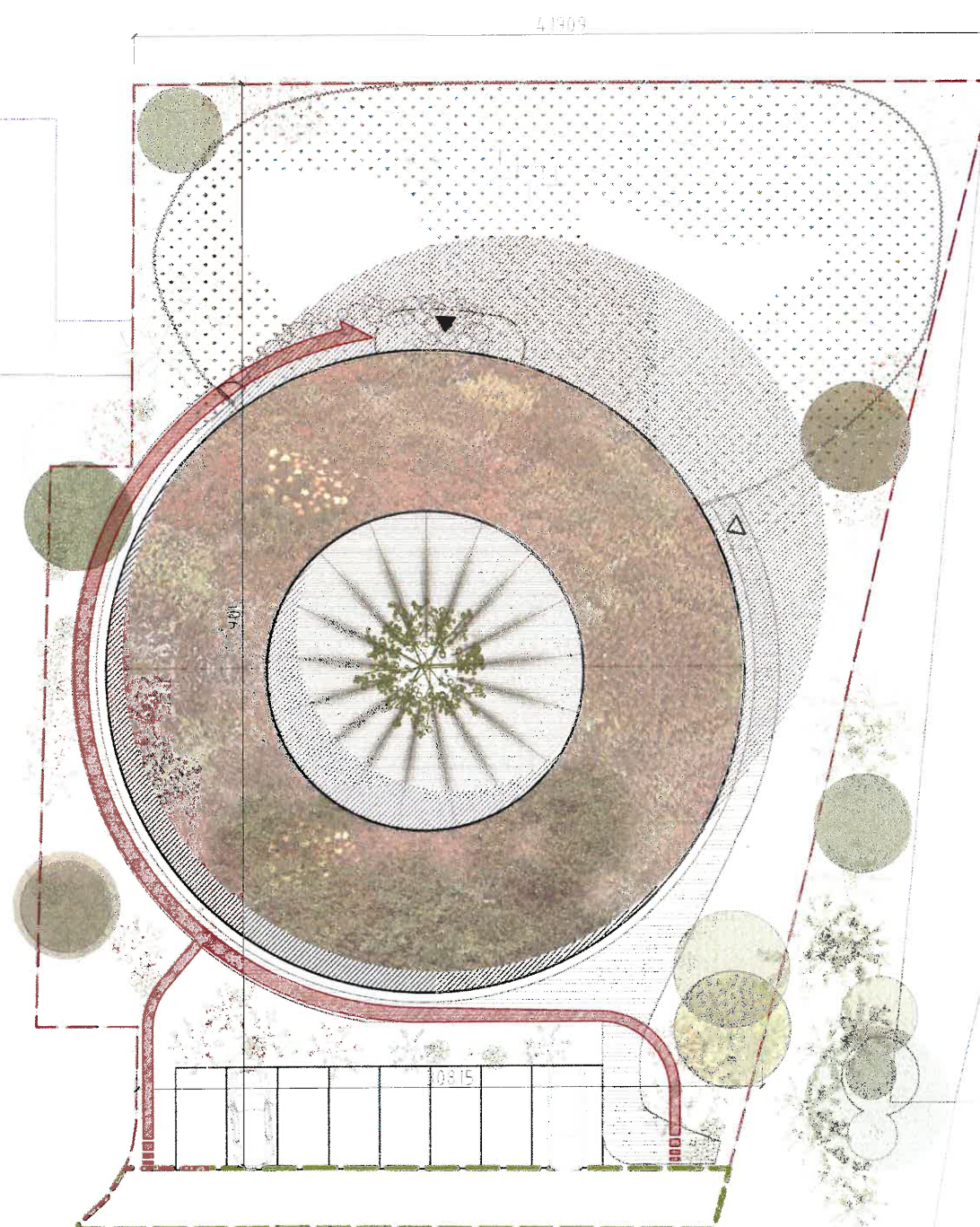


NÁVRH

SCHÉMA01//M 1:200

riešenie prístupu pre deti a rod. príslušníkov_

- **hlavný vstup** do objektu je situovaný **zo SZ strany** budovy
- pre rodinných príslušníkov a pre deti je to zároveň vstup do časti sústredenej šatne MŠ
- určitá **časť pozemku je ohradená** kvôli vymedzeniu časti exter. ihrísk a pieskovísk pre deti, **vstup cez bráničku** (hlavne pre rod. prísl.) je riešená **časovou segregáciou**
- počet parkovacích státí (7+1 p. s.): navrhnuté na počet zamestnancov_10, a počet detí_80

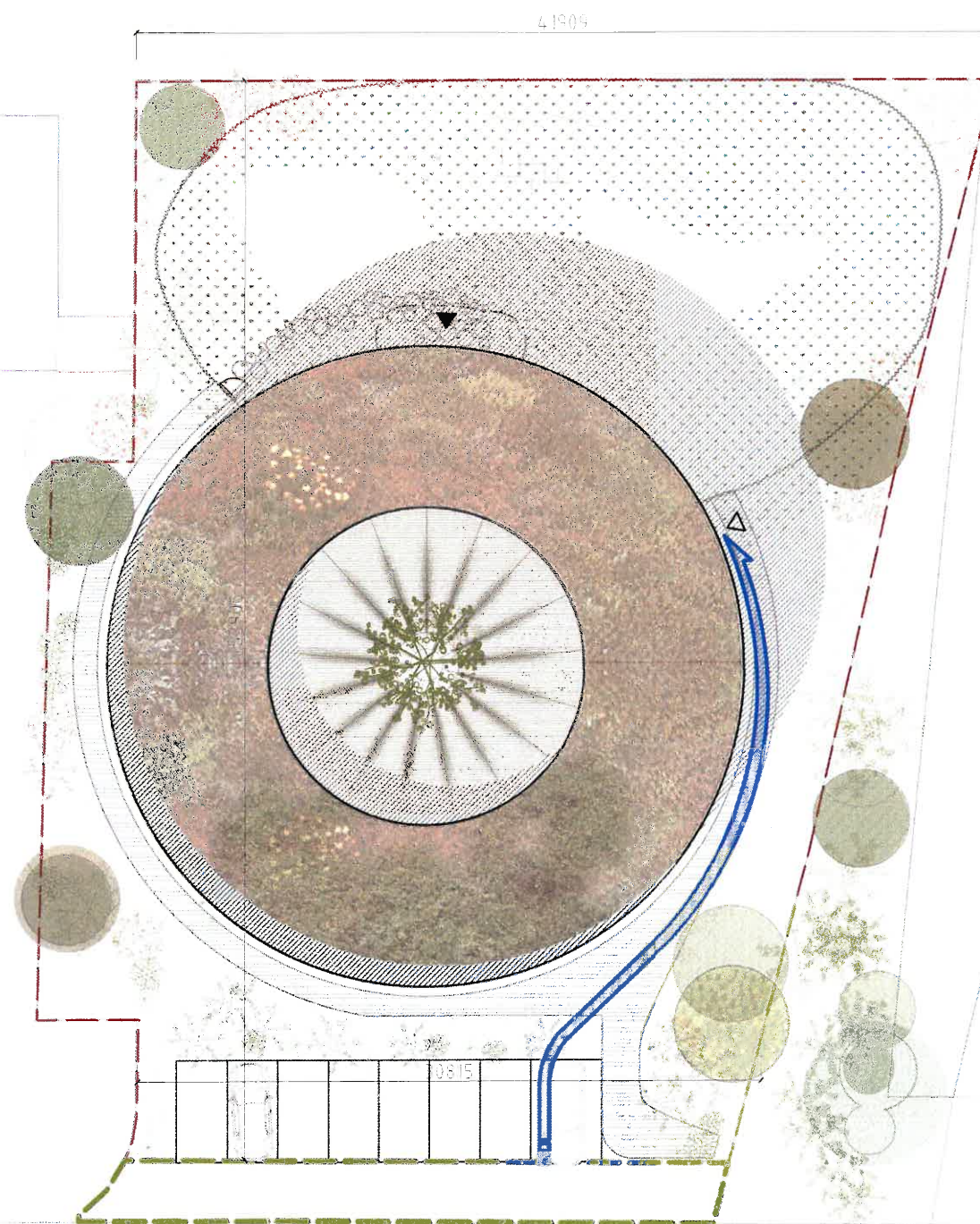


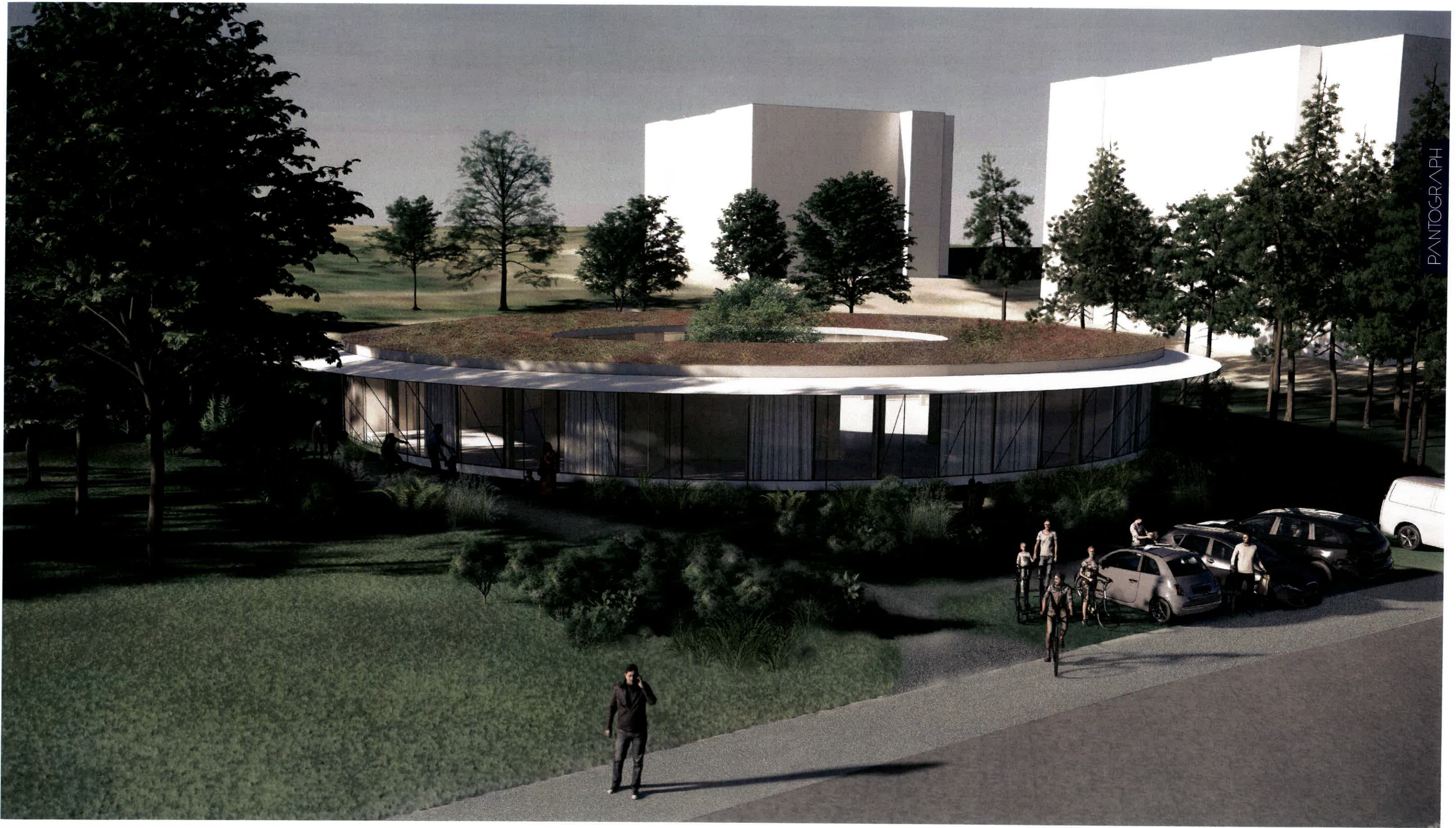
NÁVRH

SCHÉMA01//M 1:200

riešenie zásobovania kuchynskej časti MŠ

- blok kuchynskej časti a časti odpadového hospodárstva MŠ je situovaný zo S strany objektu
- zásobovanie prebieha prevažne v ranných hodinách alebo podľa dohody s vedením MŠ
- zásobovanie prebieha od plôch parkovania časovou segregáciou





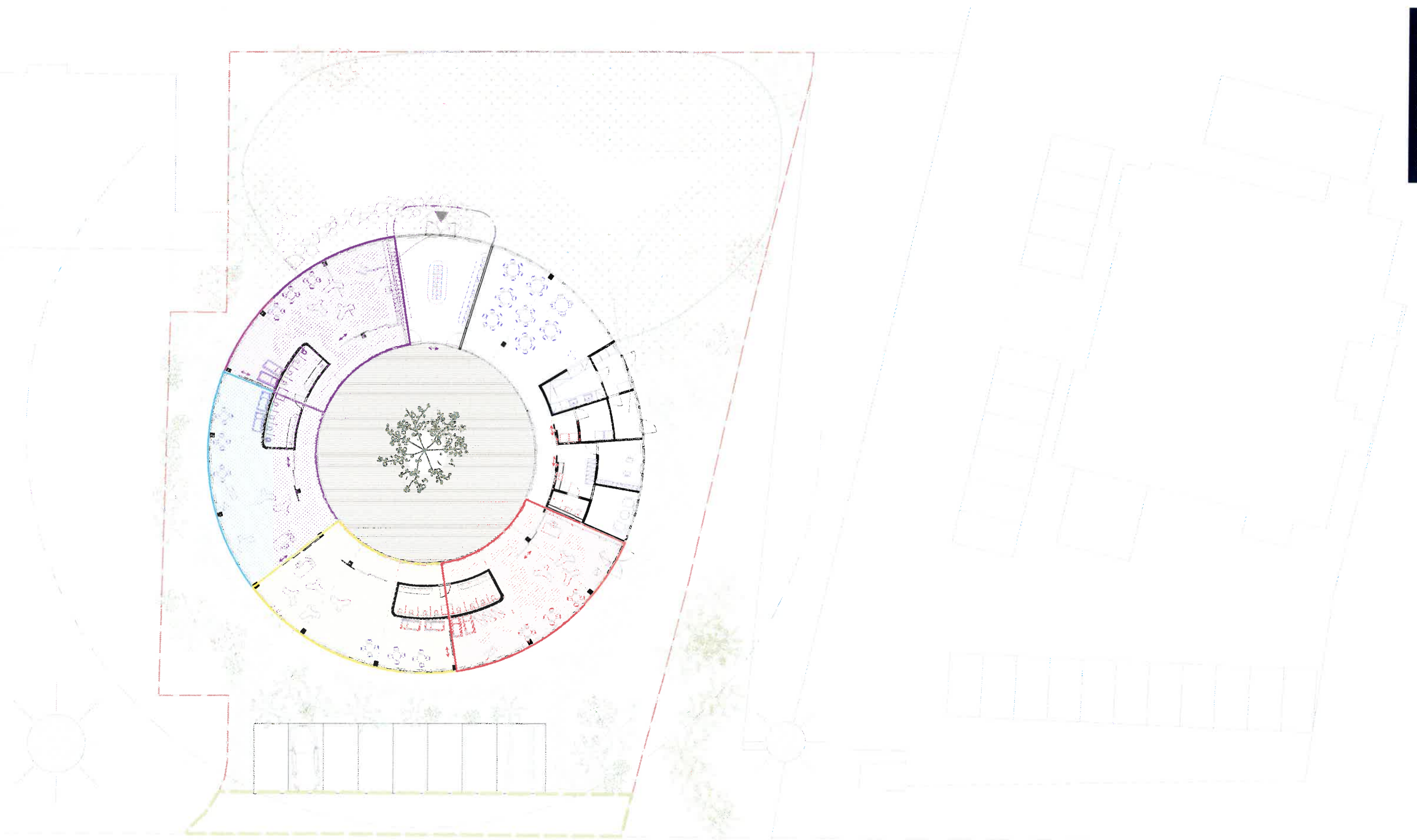
PANTOGRAPH

NÁVRH

SCHÉMA//M 1:200

koncipovanie tried v MŠ

- jeden z hlavných aspektov pri navrhovaní ťažiskových priestorov (triedy) je kontinuálne denné osvetlenie od 10 h do 15 h, merané 15. marca v danom kontrolnom bode
- z daného hľadiska sú triedy umiestnené po obvode kruhového segmentu orientované na juh



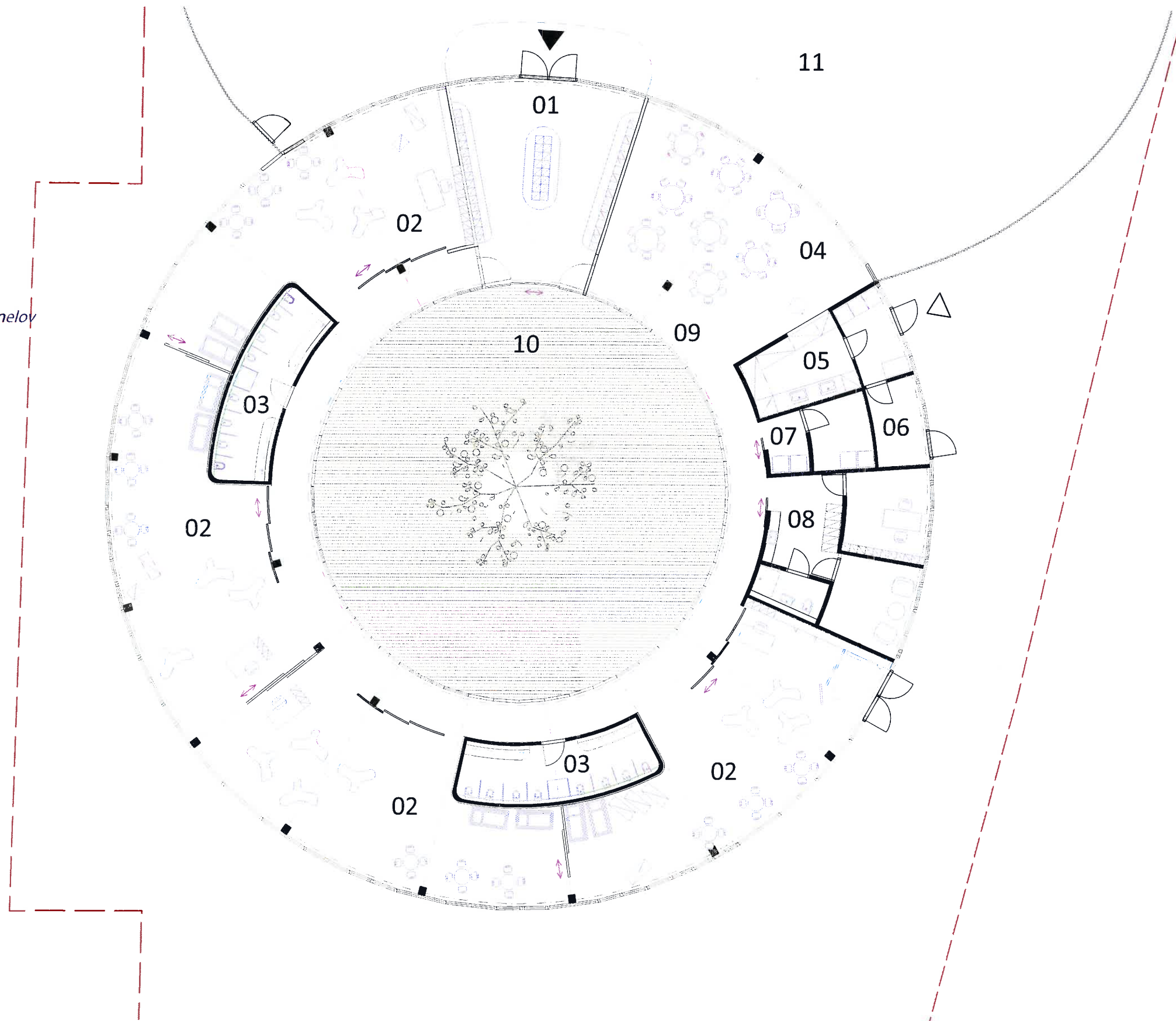
NÁVRH

PÔDORYS//M 1:100

** izolačná časť je riešená v rámci 4. triedy, pri zóne vedenia, oddelená pomocou deliacich panelov je navrhnutá blízko ku komunikácii, kvôli ľahkému prístupu záchranky (v prípade potreby)*

*jednotlivé triedy sú oddeliteľné pomocou mobilných panelov, resp. čiastočne rozširovateľné do priestorov ochodze okolo átria(!)
//variabilita interiéru*

PLOCHA JEDNOTL. PRIESTOROV_	
01 vstupná hala + šatne//	38,5 m ²
02 herňa + spacia zóna//	4 x 80 m ²
03 hygiena//	2 x 14 m ²
04 jedáleň - 2 turnusy//	56 m ²
05 sklad, kuchynka, výdaj//	16 m ²
06 sklad odpadov//	10 m ²
07 sklad uprat. potrieb//	3,5 m ²
08 vedenie, zamestnanci MŠ//	29 m ²
09 chodba//	22 m ²
10 átrium//	183 m ²
11 ihriská, pieskoviská//	560 m ²
ČUP	SUM_523 m ²

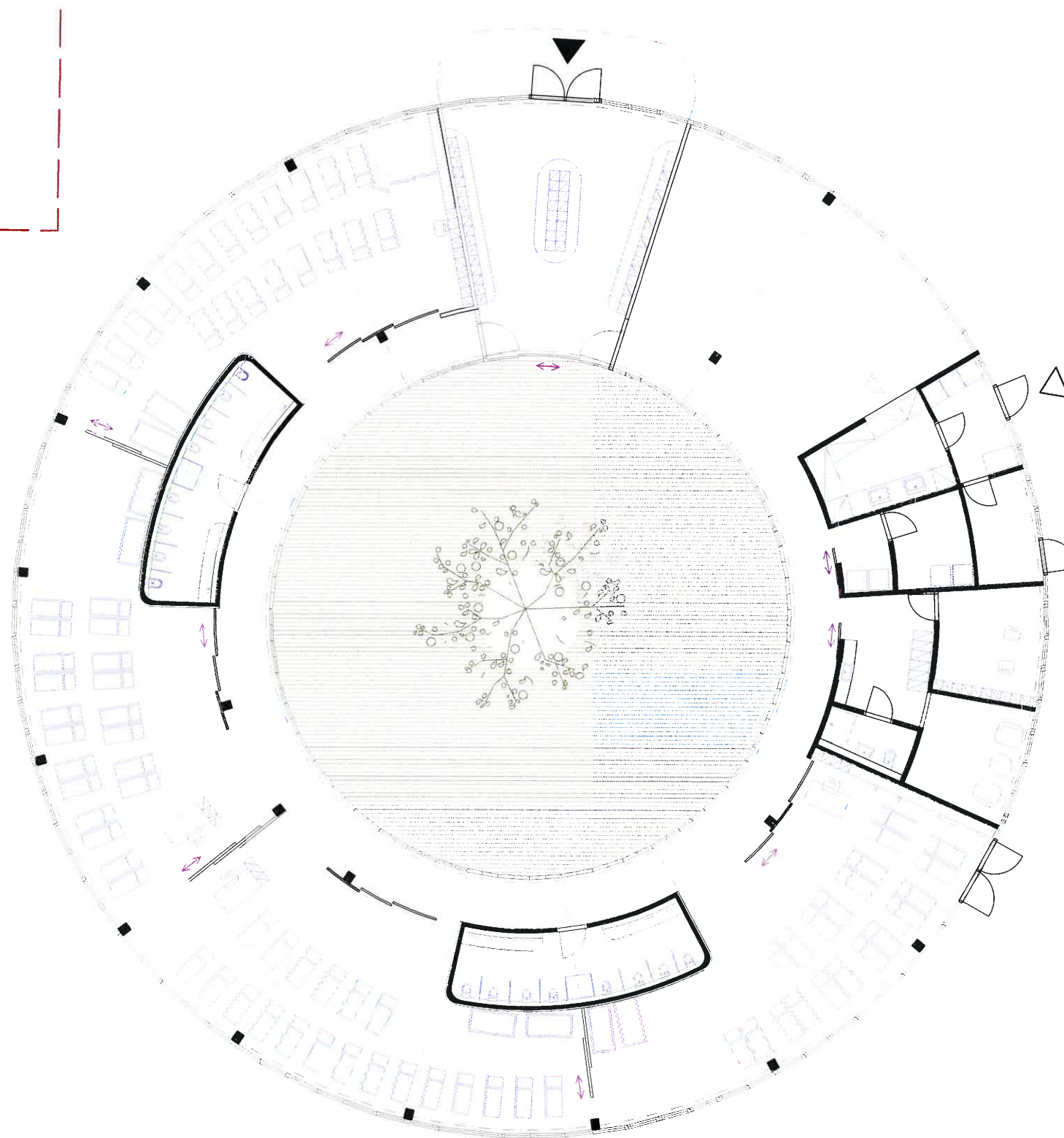


NÁVRH

SCHÉMA//M 1:100

(2)koncipovanie tried v MŠ

- triedy sú navrhnuté ako herne s integrovanou spacou zónou, t. j. podľa predpisov: min. 4 m² plochy miestnosti na 1 dieťa
- daný koncept triedy je podmienené voľným rozmiestnením lôžok po celom priestore //Zbierka zákonov č. 527/2007, Vyhláška Ministerstva zdravotníctva Slovenskej republiky, o podrobnostiach o požiadavkách na zariadenia pre deti a mládež, § 3, odsek č. 2
- v danom prípade sa využíva schéma rozmiestnenia lôžok s rozmermi 560 x 1350 mm (min. rozmery)



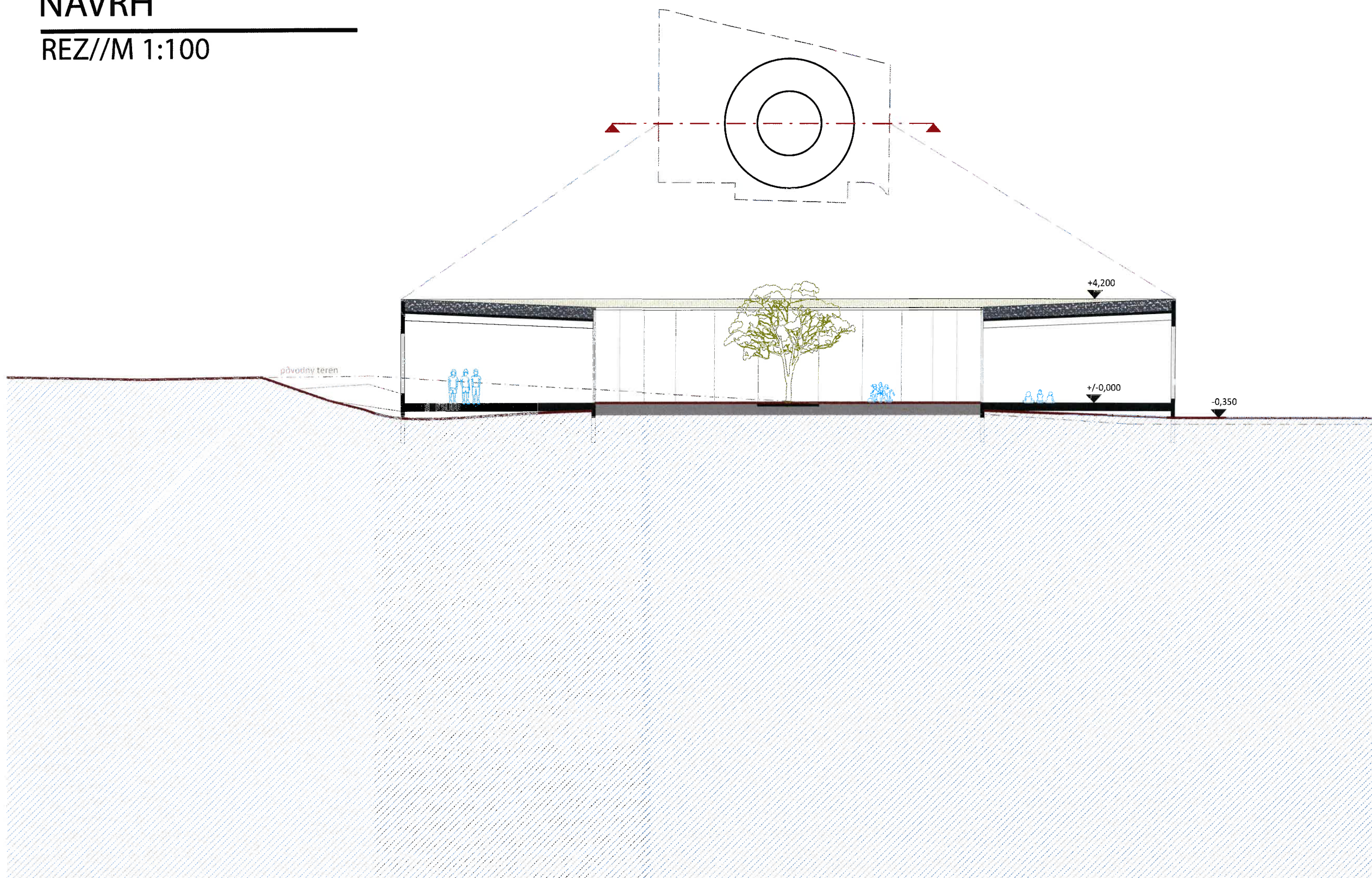
PANTOGRAPH



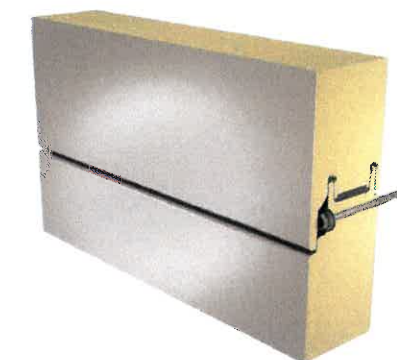
* referencia rôznorodosti aplikovaných lôžok (spolu s extra mäkkou podložkou, aj bez nej)

NÁVRH

REZ//M 1:100



PANTOGRAPH



konštrukčné riešenie

- aplikovanie drevenej stĺpikovej konštrukcie - kostra
- fasádny materiál: PIR panel
- //prefabrikované panely s tepelnoizolačným jadrom

- identické riešenie aj strešnej skladby+extenzívna zelená strecha

REFERENCIE
KONŠTRUKCIA, MATERIÁL

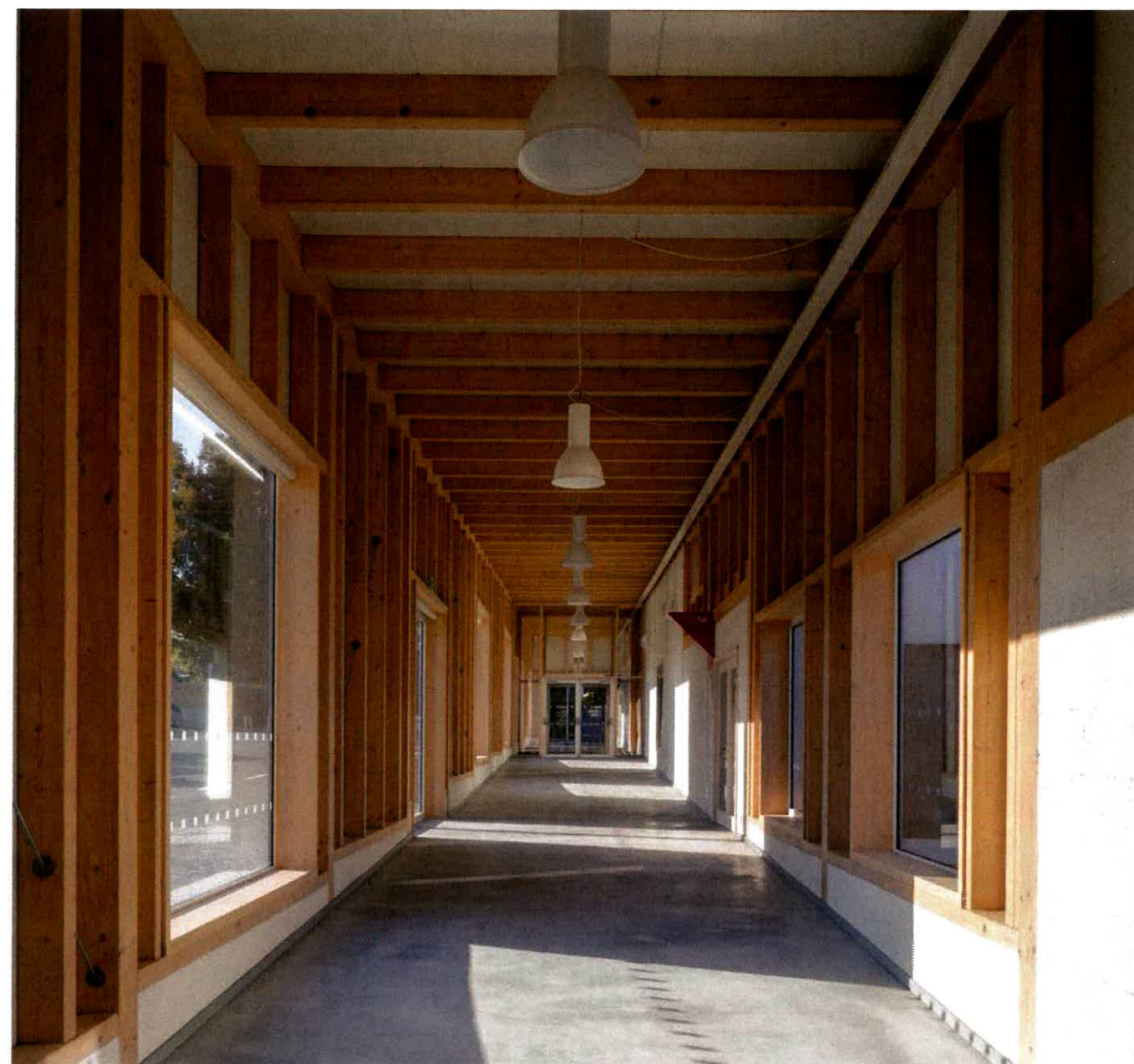
PANTOGRAPH



* BUDOVA RADNICE v Ďábliciach, m. č. Praha, zdroj: www.archinfo.sk

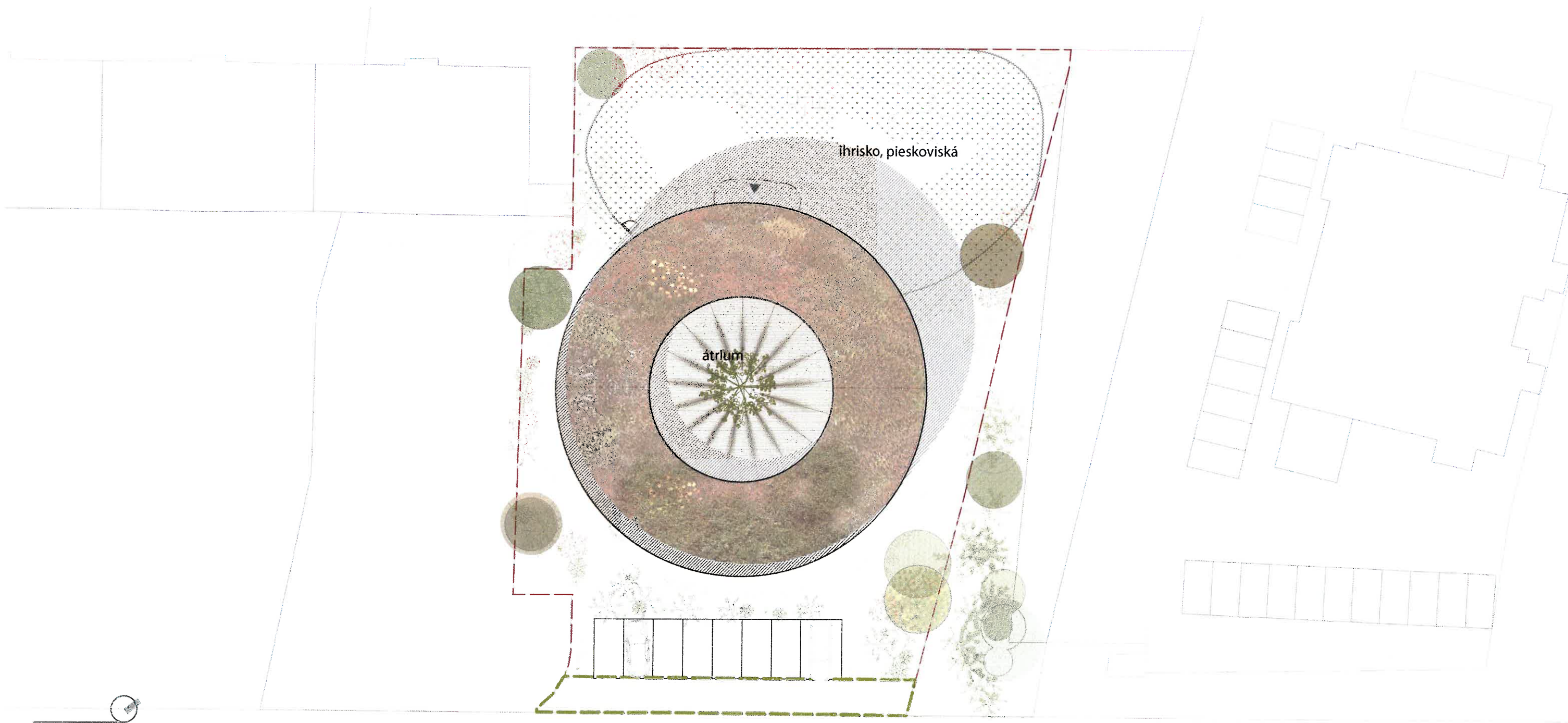
REFERENCIE

KONŠTRUKCIA, MATERIÁL



NÁVRH

SCHÉMA//M 1:200



REFERENCIE

EXTERIÉR+INTERIÉR



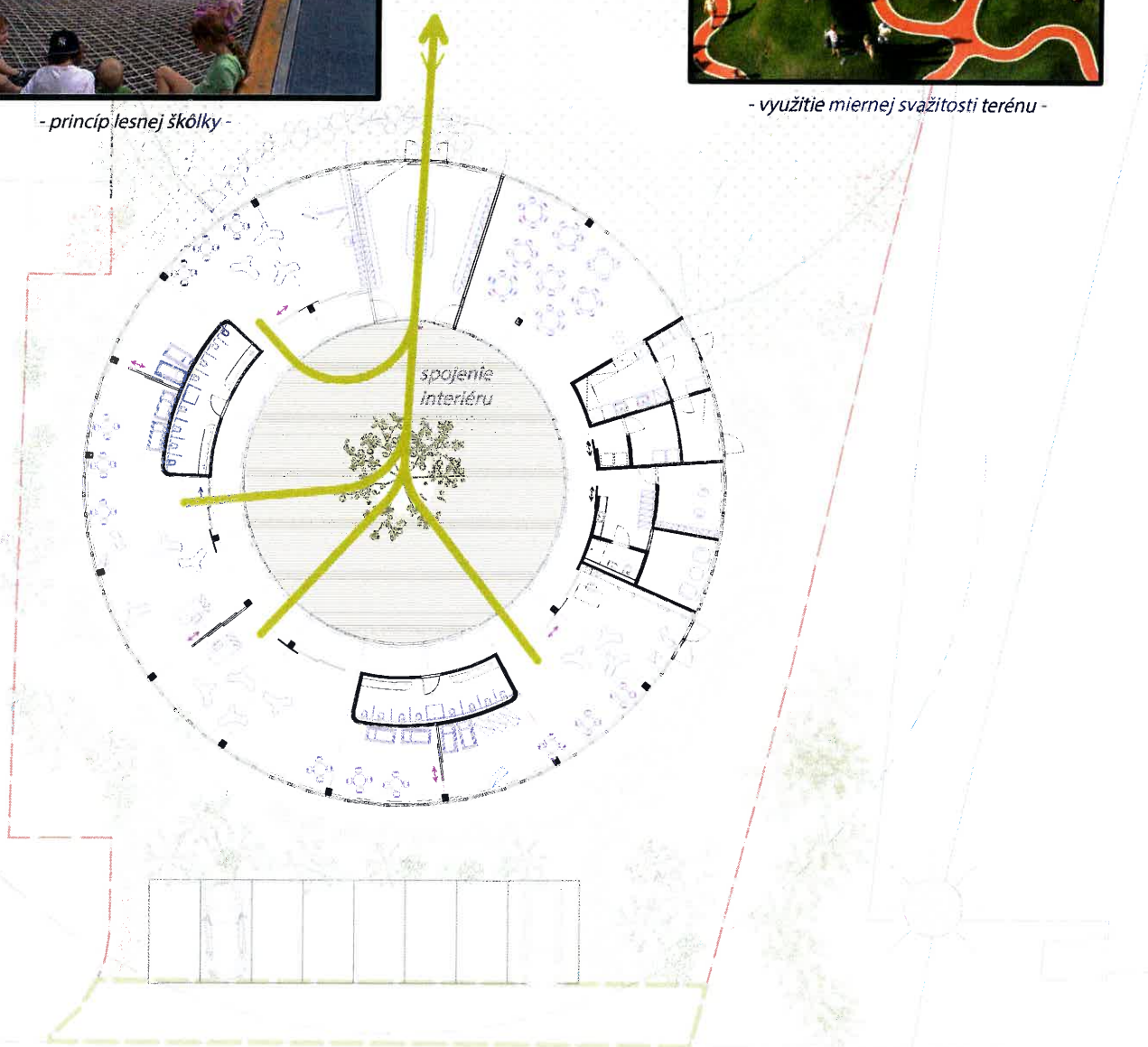
- princíp lesnej škôlky -



- využitie miernej svahovitosti terénu -

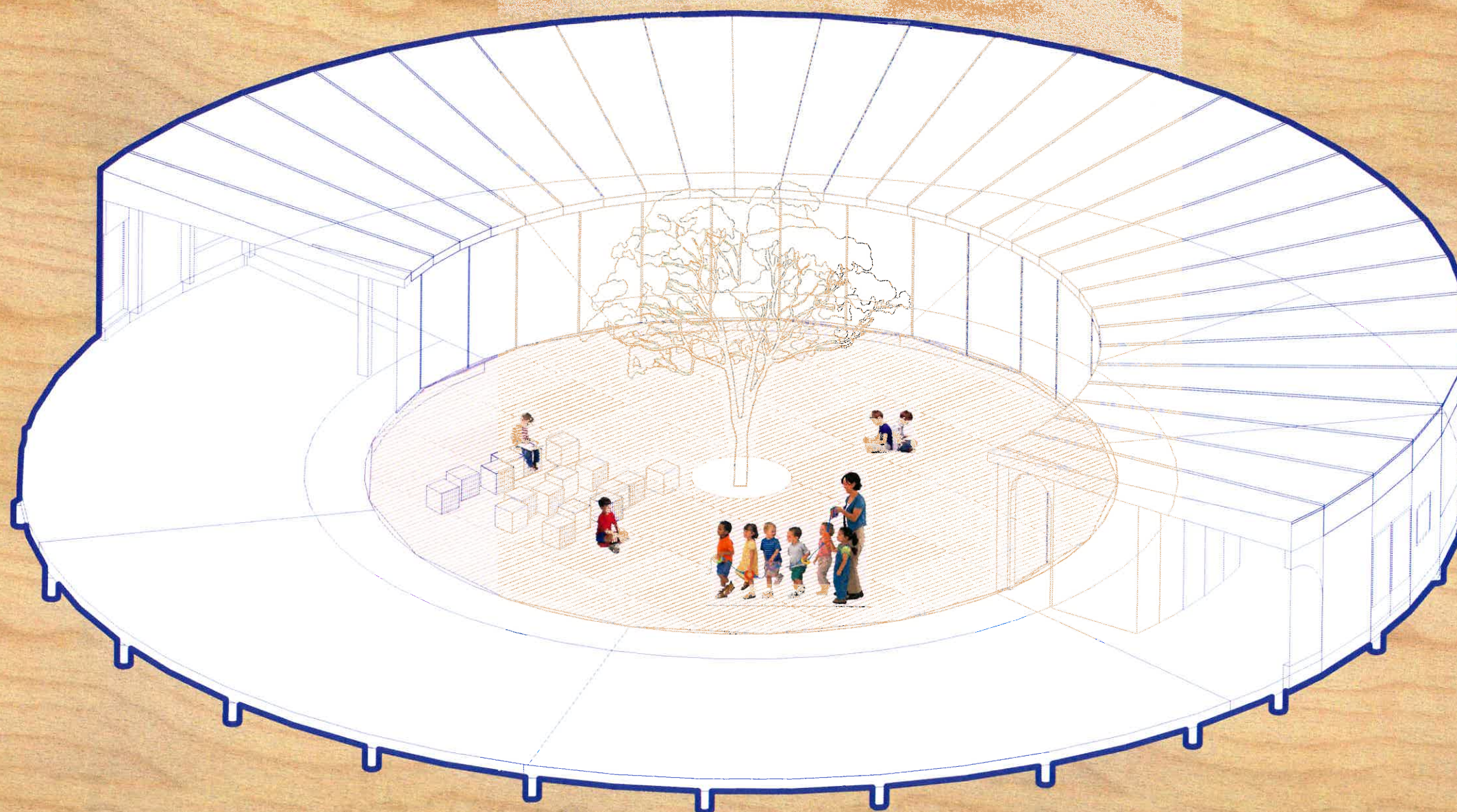


- urbánný princíp -



*prepojenie interiéru
s exteriérom_*

- MŠ doplnená o podobný priestor napomáha inštitúcii, aby sa kvalita výučby, komfort atď. dostali do absolútneho popredia
- povrchová úprava átria sa navrhuje ako mäkká, hladká, aby spĺňala najvyššiu možnú variabilitu daného priestoru



** FUNKČNÁ NÁPLŇ ÁTRIA_samotné átrium má primárnu funkciu slúžiť deťom ako "piata", exteriérová trieda s mäkkým (dreveným) povrchom s akcentujúcim stromom v strede priestoru ako (aj) pre psychické blaho*

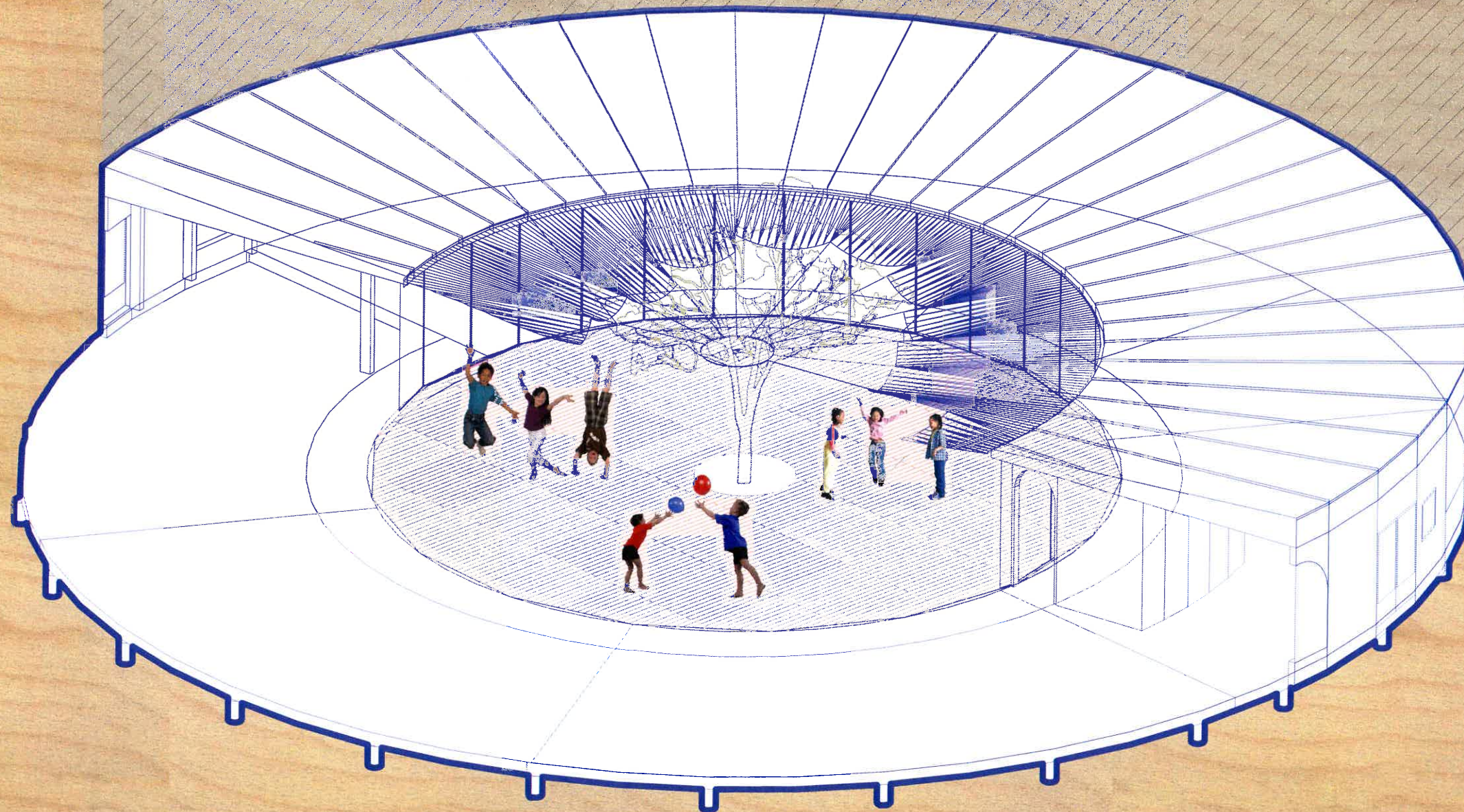


** FUNKČNÁ NÁPLŇ ÁTRIA_popri danom využití navrhované átrium ponúka deťom ľahko adaptabilnú hraciu plochu,
resp. na rôzne besiedky etc.*

HERNÉ PRVKY

* výbava interiéru (hlavne) pre herne a učebne v dnešnej dobe má širokospektrálny charakter; pomocou podobných kreatívnych hračiek/deliacích systémov sa využíva variabilita daného priestoru do maximálnej miery





* *FUNKČNÁ NÁPLŇ ÁTRIA_ nad celým átriom sa rozprestiera ľahká, subtílna konštrukcia na zatahnutie plachtového prestrešenia; okrem základnej funkcie krytia pred dažďom vďaka vlnitému ukončeniu plachty nad stredom odvádza časť dažďovej vody priamo ku koreňu stromu*

PANTOGRAPH

ĎAKUJEME!